



Mediante la Ley 34 de 1949, reformada con la Ley 2 de 2012, se estableció que Panamá adopta como Símbolos de la Nación: la Bandera, el Himno y el Escudo. A partir de dicha Ley se sustituyó la denominación de "símbolos patrios" por "Símbolos de la Nación". Asimismo, con la Ley se creó la Comisión Nacional de los Símbolos de la Nación (Conasina), cuya función principal es promover el uso adecuado de los Símbolos de la Nación.

Himno



Bandera



Escudo



Autores

Letra: Jerónimo Ossa E.
Música: Santos Jorge A.

Confección: María Ossa de Amador
Diseño: Manuel Encarnación Amador

Concepto: Nicanor Villalaz L.
Diseño y pintura: Max Lemm B.

Español 9

Guía del estudiante 2022

Ministra de Educación	Su Excelencia Maruja Gorday de Villalobos
Viceministra Académica de Educación	Su Excelencia Zonia Gallardo de Smith
Viceministro Administrativo de Educación	Su Excelencia José Pío Castillero
Viceministro de Infraestructura de Educación	Su Excelencia Ricardo Sánchez
Secretario General	Ricardo Alonso Vaz Wilky
Dirección Nacional de Currículo y Tecnología Educativa	Carmen Heredia Reyes Recuero Directora Nacional Boric Reymar Cedeño Martínez Coordinación de Español
Autor	Boric Reymar Cedeño Martínez
Coordinación editorial	Marieta Zumbado Gutiérrez
Edición	Esteban Ureña Salazar
Corrección de estilo	Marlenis Mudarra
Diagramación	Orlando Villalta Solano
Conceptualización de portadas	Dirección Nacional de Currículo y Tecnología Educativa Aracelly Agudo
Coordinación del Proyecto	Organización de Estados Iberoamericanos (OEI)



La elaboración de este material didáctico fue posible gracias al respaldo de los recursos aportados por el Programa Mejorando la Eficiencia y Calidad del Sector Educativo (PN-L1143). Contrato de Préstamo n.º 4357/OC-PN con el Banco Interamericano de Desarrollo (BID), a través del componente Apoyo Pedagógico Integral y Continuo. Derechos reservados. Prohibida su venta y su reproducción con fines comerciales por cualquier medio, sin previa autorización del MEDUCA.

ISBN: 978-9962-19-000-4



MENSAJE A LOS ESTUDIANTES

Estimados jóvenes:

Estamos contentos y complacidos de volver a verles junto a sus compañeros y profesores. Las clases interactivas, dinámicas, de manera cooperativa y colaborativa permitirán que todos podamos avanzar juntos y hacer del aprendizaje un espacio entretenido y enriquecedor.

La educación tiene el potencial de transformar sus vidas y permitirles más oportunidades para participar en la nueva sociedad del conocimiento y de las tecnologías de la información.

La comprensión lectora, junto con el desarrollo del pensamiento matemático y las habilidades de pensamiento abstracto, son factores clave para progresar en el desarrollo de todas las asignaturas y elegir el tipo de bachillerato que les gustaría estudiar cuando culminen sus estudios de Premedia.

Además, una educación de calidad es también más humana, más inclusiva y altruista; contribuye en la formación de ciudadanos íntegros, solidarios y comprometidos con el futuro de su familia, de su comunidad y de la sociedad. Les ofrece oportunidades, a todos, para mejorar sus competencias a su ritmo, con sus habilidades, sin dejar a nadie atrás; es permanente, equitativa e inclusiva.

Queridos jóvenes, el futuro los espera para que puedan concretar sus metas y alcanzar sus sueños de ser grandes hombres y mujeres, productivos y constructores de una mejor sociedad. Que este retorno a clases fortalezca todas sus competencias y les garantice una formación integral con calidad.

Éxitos en el año escolar 2022.

Maruja Gorday de Villalobos

Ministra de Educación

Índice

Trimestre 1	6
La aventura de leer	
Lectura: ¿Puede un robot sentir emociones?	8
Comprensión de lectura	12
Significado contextual de las palabras	13
Los géneros literarios	14
Figuras literarias	18
La comunicación lingüística y no lingüística	22
El signo lingüístico	24
Máximas de la comunicación	26
Las cualidades del texto escrito	28
Los enunciados	32
El sintagma	34
Mentes en acción	
Produzco una historieta	36
Usos de la mayúscula	39
La narración oral	39
Evaluación sumativa	40

La aventura de leer

Lectura: Cántico espiritual.....	44
Comprensión de lectura.....	48
Connotación y denotación.....	49
El Renacimiento.....	50
Las funciones del lenguaje.....	54
El sintagma nominal.....	58

Mentes en acción

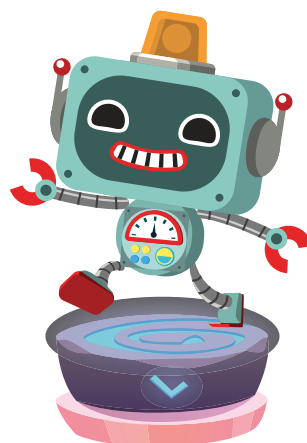
Produzco un blog.....	62
Usos de x y cc	64
Acentuación de palabras compuestas.....	65
El debate.....	65

Evaluación sumativa	66
----------------------------------	----

Autoevaluación.....	70
---------------------	----

Festitex.....	71
---------------	----

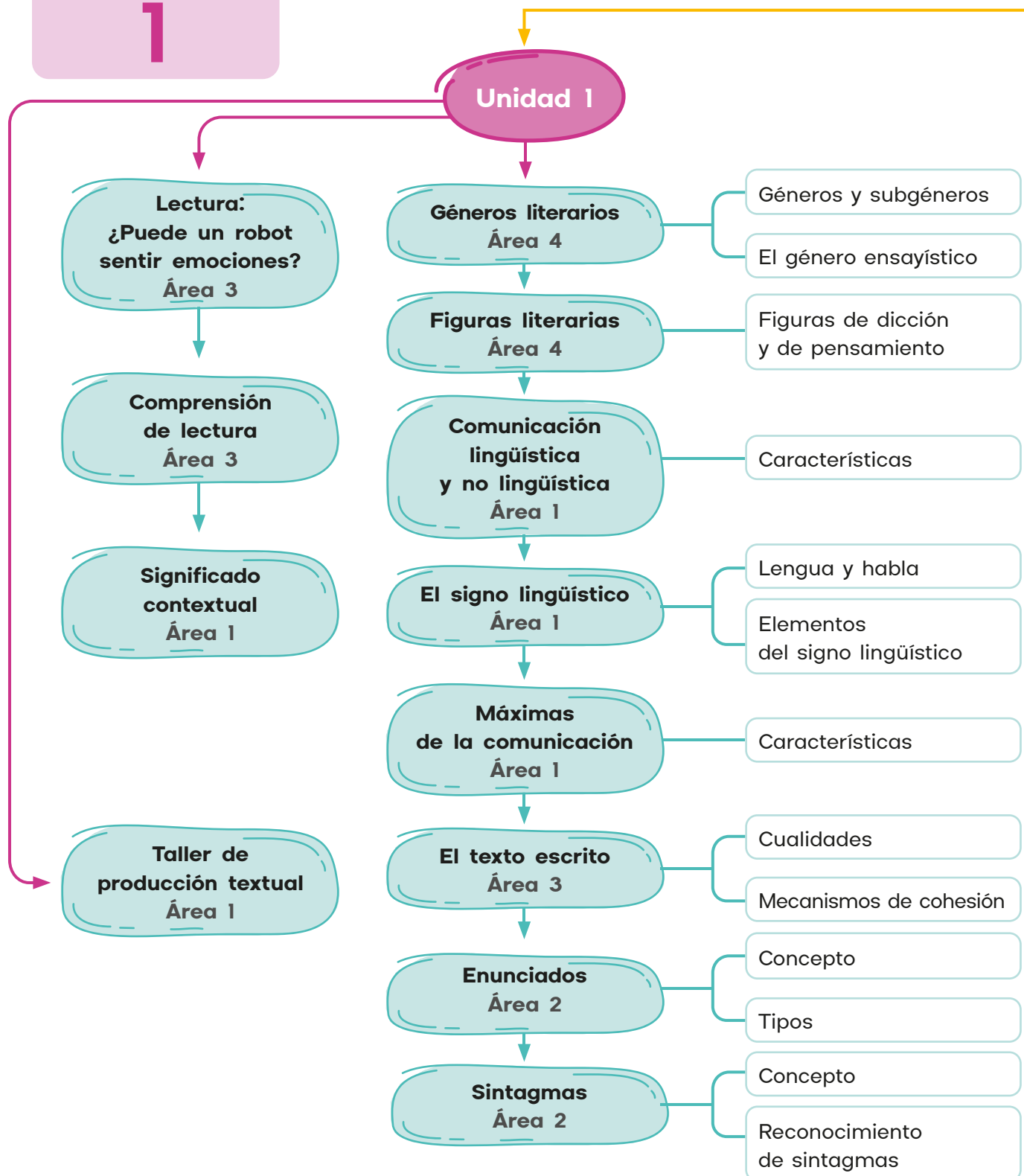
Bibliografía.....	72
-------------------	----



Trimestre

1

1. Observa el esquema con los temas que estudiarás en el trimestre 1. En cada tema se indica el área del Programa de estudio al cual pertenece: **Área 1.** Comunicación oral y escrita; **Área 2.** Estructura de la lengua; **Área 3.** Comprensión lectora; **Área 4.** Apreciación y creación literaria.



Distribución temática Trimestre 1

Unidad 2

Lectura:
Cántico espiritual
Área 3 - Área 4

Comprensión de lectura
Área 3

Connotación y denotación
Área 1

Taller de producción textual
Área 1

El Renacimiento
Área 4

- Características
- El Renacimiento español

Funciones del lenguaje
Área 1

- Representantes
- Tipos
- Características

El sintagma nominal
Área 2

- Concepto
- Núcleo
- Componentes
- Normas de concordancia



Lectura

La aventura de leer



fisiológico. Relativo a la fisiología, la ciencia que estudia el funcionamiento de los órganos y las partes del cuerpo.

lógico. Relativo a la lógica, la ciencia que estudia el razonamiento y sus leyes.

discurso. Palabras y frases empleadas para manifestar lo que se piensa o se siente.

inconsciente. Se dice de conductas o conocimientos de una persona de los que no se da cuenta o no reconoce.

1. Lee el título del texto.
2. Comenta cuál crees que es el tema del texto, ¿por qué piensas eso?

¿Puede un robot sentir emociones?

Todos hemos sentido, y sentimos todos los días, esas experiencias tan intensas que son capaces de hacernos pasar en un instante de la mayor tranquilidad a estar en medio de un remolino que nos arrastra, o sobre una nube que nos eleva, o frente a una montaña amenazando derrumbarse sobre nuestras cabezas. Sí, se trata de las emociones, y su fuerza es capaz de desencadenar una gran cantidad de procesos **fisiológicos** y de involucrar numerosos órganos del cuerpo, a veces sin que nos demos cuenta de ello.

¿Cómo se comunican las emociones?

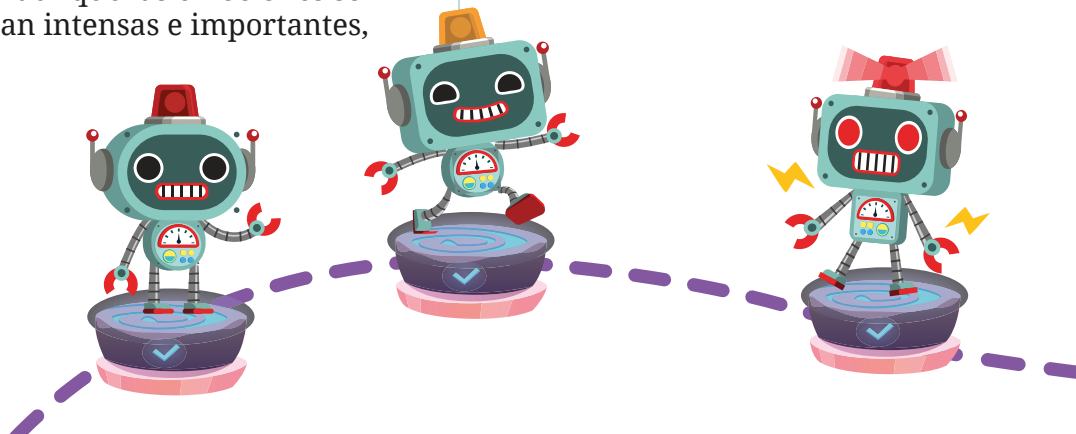
En todas las lenguas existe un amplio repertorio de expresiones para describir las emociones, de manera que sentimos hervir la sangre en las venas ante el enojo, abrimos los ojos como platos por la sorpresa, se nos rompe el corazón por la tristeza e incluso nos queremos morir de la risa.

Y aunque las emociones son tan intensas e importantes,

la psicología se ocupó primero de estudiar otros aspectos de la mente humana, como la memoria, los procesos **lógicos** o la manera de aprender, y solo después empezó a estudiar sistemáticamente las emociones. Por supuesto que esos aspectos de la mente son muy importantes, pero ¿no lo es también la parte emocional en la vida de las personas?

En la interacción social, ya sea en el hogar, en el trabajo, en la escuela, y también en la calle, la gente comunica sus ideas y sus razonamientos, pero también comunica sus emociones.

Ese tipo de comunicación se expresa en parte con las palabras mismas, y en parte con el tono de voz, el volumen y la rapidez del **discurso**, y además con los movimientos del cuerpo y las expresiones de la cara. Con frecuencia, no nos damos cuenta de lo que expresa nuestro rostro porque muchos de esos gestos son **inconscientes** y no es fácil generarlos de manera voluntaria.



Las emociones básicas

La respuesta emocional está tan **arraigada** en la biología humana que se han elaborado listas de emociones básicas, a las cuales corresponden una serie de expresiones **faciales** más o menos iguales en todas las culturas del planeta. Esta interesante **hipótesis** fue propuesta por Paul Ekman, quien estableció siete emociones fundamentales del ser humano: sorpresa, alegría, enojo, tristeza, miedo, asco y desprecio.

Cada una de las emociones anteriores va acompañada, además de los gestos de la cara, de una serie de reacciones fisiológicas, no siempre tan visibles, desde el ritmo cardíaco y de la respiración hasta la sudoración, la temperatura superficial y la **conductividad eléctrica** de la piel. El análisis de estas respuestas corporales es la base de los llamados “detectores de mentiras”, un tema muy interesante, pero que no trataremos en este momento.

Podría parecer que la lista de emociones básicas es muy pequeña, que no agota la realidad humana, y que una vida cualquiera tiene una complejidad mucho mayor. Y podrían decir también que este acercamiento al tema es sumamente **reduccionista**. Y la verdad tendrían una parte de razón.

En realidad, la lista anterior se refiere solo a emociones básicas, es decir, a reacciones inmediatas de la biología humana ante situaciones del ambiente. Piensen en que esta capacidad de reaccionar

debió de ser muy importante en el proceso de la evolución del *homo sapiens*, ya que le permitió responder de manera veloz y adecuada para lograr la supervivencia.

Pero la realidad es más compleja. Primero, una misma circunstancia puede provocar no una, sino dos y hasta tres emociones juntas. Y por otra parte, es necesario distinguir las emociones de los sentimientos. Estos últimos incluyen no solo aspectos emocionales, sino también pensamientos (ideas, valores, juicios, deseos, reflexiones, recuerdos, etc.). Los sentimientos son menos producto del instante, y pueden mantenerse en el tiempo.

Debido al papel clave que tienen las emociones en la toma de decisiones por parte de los seres humanos, surge una gran cantidad de preguntas relacionadas con las máquinas con las que tienen relación las personas; por ejemplo: ¿Puede un robot reconocer emociones en las personas? ¿Pueden tener o sentir emociones por sí mismos? ¿Puede un robot incorporar las emociones en su toma de decisiones? La disciplina encargada de dar respuesta a estas preguntas se llama inteligencia **artificial** (IA).

¿Cuán inteligente es la inteligencia artificial?

Antes de intentar responder a estas preguntas, es necesario conocer un poco acerca de la inteligencia artificial, es decir, la disciplina científica que intenta construir máquinas que pueden hacer las mismas cosas que la mente humana.

AZ Vocabulario

arraigada. Muy firme, difícil de destruir.

faciales. Relativo a la cara o al rostro.

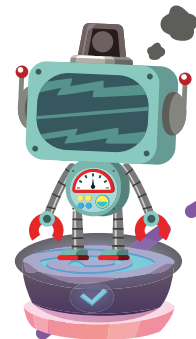
hipótesis. Suposición de algo posible o imposible para sacar de ello una consecuencia.

conductividad eléctrica. Capacidad de un material de servir de medio de transmisión de corrientes eléctricas.

reduccionista. Que simplifica excesiva y falsamente una realidad compleja.

juicio. Opinión o valoración personal acerca de alguna cosa.

artificial. Fabricado por el ser humano. Se opone a “natural”.





AZ Vocabulario

en tiempo real.

Comunicado o mostrado al mismo tiempo en que está ocurriendo algo.

chip. Parte de un material semiconductor que realiza varias funciones en computadoras y dispositivos electrónicos.

empático. Capaz de percibir y entender las emociones de otra persona.

casa domótica. Casa en la cual están automatizadas la mayoría de sus instalaciones. También suele llamarse “casa inteligente”.

APLICACIONES TECNOLÓGICAS DE LA IA

La inteligencia artificial está todavía en su infancia. Todavía no existe un sistema de este tipo que tenga una conducta autónoma, capaz de aprender por sí mismo. Sin embargo, las técnicas de IA se aplican en gran número de campos; por ejemplo:

- Análisis de la interacción de agentes de servicio humanos con sus clientes. Existen programas que analizan aspectos como la velocidad, el volumen y la claridad de las palabras, así como el tiempo de respuesta del agente o su capacidad de escucha. Luego le dan retroalimentación a los agentes e incluso les hacen sugerencias de conducta **en tiempo real**.
- Internet de las cosas. A medida que más dispositivos pueden conectarse a internet, desde cámaras de seguridad hasta puertas, electrodomésticos y automóviles, el teléfono inteligente dejará de usarse y la conexión en línea estará presente en todo momento, probablemente mediante gafas o **chips**.
- Acompañantes **empáticos** para personas mayores. Estos robots expresan emociones, reaccionan a las caricias y pueden tener un efecto calmante para muchas personas. Un ejemplo es Paro, una foca bebé creada en Japón.
- Siri y Alexa: sistemas de interacción entre las personas y sus dispositivos electrónicos conectados a internet. En el caso de Alexa, este sistema se puede convertir en el corazón de una **casa domótica**.

La inteligencia artificial se ha propuesto reproducir tareas mentales que van desde la percepción (vista, oído...), pasando por la toma de decisiones, hasta la capacidad de conversar e incluso tener respuestas emocionales.

¿Cómo lo hace? Lo hace mediante el **procesamiento** de información. Las máquinas de inteligencia artificial analizan una gran cantidad de información en un tiempo récord, por medio de **software** capaz de encontrar patrones, y de mejorar sus respuestas futuras a partir de dichos patrones.

Un ejemplo son los programas de almacenamiento de fotografías en una computadora o en un teléfono inteligente. Este determina en cuáles fotos hay caras. Si el usuario **retroalimenta** el programa, este aprende a cuál persona corresponde cuál rostro, y luego de hacer esto varias veces, su capacidad de detectar ese rostro en fotografías nuevas aumenta notablemente. Otras técnicas de IA están presentes en muchísimos ámbitos de nuestra vida. (Ver “Aplicaciones tecnológicas de la IA”, página 10).

Las aplicaciones de la inteligencia artificial se encuentran por todas partes. Algunas de ellas están fuera del planeta Tierra: pensemos en los satélites y en los robots que han sido enviados a la Luna o a Marte. Pensemos que una señal de radio de la Tierra a Marte tarda de 5 a 20 minutos, dependiendo de la posición de los planetas, y sería imposible controlar un aterrizaje en

tiempo real en el planeta: debe hacerlo una máquina que pueda tomar ciertas decisiones.

Otros usos están mucho más cerca, como los **motores de búsqueda** en Internet o las *apps* de los teléfonos inteligentes que monitorean patrones de sueño, **pulso** y respiración, y brindan un informe diario al usuario sobre la calidad de su descanso y sobre posibles maneras de mejorarlo.

Además de las aplicaciones tecnológicas, otras ramas de la IA tienen una función científica. Su propósito es aplicar los **modelos** y los conceptos de la disciplina en la comprensión de los animales y los seres humanos. Por lo general, los investigadores trabajan en una o en otra de estas ramas.

¿Y las emociones?

Así como la psicología se demoró en estudiar las emociones, la IA también dejó este problema de lado por un tiempo. Empecemos por lo siguiente: ¿para qué es útil que un robot reconozca y exprese emociones? La respuesta: por la interacción humano-robot (IHR). Un robot capaz de reconocer las emociones básicas del ser humano a partir de las expresiones faciales, del tono de voz e incluso de otros signos fisiológicos logrará una comunicación más completa y eficaz con las personas.

Esto es importante en caso de acompañantes con IA para adultos mayores, para niños e incluso para personas con **demenia** u otra condición

procesamiento.

Transformación de la información a partir de un dato que entra (input), el cual genera un nuevo dato (output).

software. Programa de computadora.

retroalimentar.

Comunicar información sobre los resultados de un proceso (discusión, investigación, entrevista, etc.), con miras a entenderlo y mejorarlo.

motor de búsqueda.

Sistema informático que busca archivos en servidores web. Buscador.

pulso. Latido regular del corazón, especialmente al detectarse en la muñeca o el cuello.

modelo. Descripción de un sistema o un proceso que permite hacer predicciones sobre su funcionamiento.

demenia. Condición médica relacionada con el deterioro del cerebro y varias de sus funciones principales.

A Z Vocabulario

signos vitales.

Mediciones corporales que informan sobre el estado general del organismo, como el pulso, la frecuencia respiratoria y la presión sanguínea.

humanoide. Que tiene una forma o unas características similares a las de un ser humano.

servicio al cliente. La parte de una empresa encargada de atender consultas, sugerencias y quejas de los clientes.

que las haga vulnerables. Un acompañante con IA ayuda a las personas a recordar compras importantes de medicamentos y víveres, a programar citas sociales o familiares, a darse cuenta de cambios en sus **signos vitales** y a discutir estos aspectos con las personas de una manera empática, cercana y cálida.

Si además el acompañante tiene apariencia humana e imita emociones con su rostro, la conexión con las personas será todavía mayor. Un ejemplo reciente es Ameca, un robot **humanoide** construido por una empresa británica y presentado al mundo en 2022.

En un nivel de menor complejidad, también se aplican técnicas de IA para analizar aspectos emocionales de

la comunicación en otros campos, como los agentes de **servicio al cliente**. (Más información en el apartado “Aplicaciones tecnológicas de la IA”, en la página 10).

Los robots humanoides serán cada vez más similares a las personas, y su importancia social no debe subestimarse. En su novela *Klara y el Sol*, el escritor japonés Kazuo Ishiguro nos invita a imaginar qué se puede esperar. La obra es narrada en primera persona por Klara, una AA (amiga artificial), quien es un robot prácticamente humano. Ella nos cuenta su asombrosa relación con Josie, una niña, y el papel que jugó en el desarrollo de Josie desde su infancia. ¿Acaso ya estamos cerca de ese futuro?

Comprensión de lectura

Trabaja en tu cuaderno

Recupera información

1. Identifica, en los recuadros, las emociones básicas según Paul Ekman.

miedo	tristeza	empatía	paz	amor	alegría
desprecio	enojo	paciencia	sorpresa	disgusto	duda

2. Completa en tu cuaderno una tabla como la siguiente.

Signos de las emociones	
Aspectos visibles para otras personas	Aspectos medibles mediante aparatos

3. Menciona ejemplos de internet de las cosas que se pueden utilizar mediante un teléfono inteligente o *smartphone*.
-

4. Anota un enunciado que describa la idea principal de la lectura.
-

Interpreta el texto

5. Dibuja en tu cuaderno siete rostros que expresen las emociones básicas, según el planteamiento de Paul Ekman.
 6. Menciona una posible desventaja de la aplicación de la inteligencia artificial a la mayoría de los ámbitos de la vida humana.
-
7. Explica cómo debería funcionar la interacción humano-robot (IHR) en un robot humanoide.
-

Reflexiona sobre el contenido

8. Imagina qué querrías incluir en una casa domótica (aquella que integra la tecnología en los sistemas de seguridad, producción de energía, comunicaciones; entre otros) y elabora un diagrama que represente tu idea.
9. Escribe un párrafo acerca de las semejanzas y las diferencias entre la inteligencia artificial y la inteligencia humana.



Trabajo colaborativo

1. Organicen una discusión grupal sobre la existencia futura de amigos artificiales (AA) como el personaje Klara.
 - a. Comenten si comprarían un robot humanoide de ese tipo.
 - b. Discutan si un AA sería un verdadero amigo.

Significado contextual de las palabras

1. Lee el título del texto.

El significado de una palabra depende del contexto, es decir, de aquello que la rodea. El contexto lingüístico son las palabras que están antes y después de ella. El contexto extralingüístico es la situación comunicativa en que aparece la palabra, incluye el lugar y los participantes. La inteligencia artificial (IA) utiliza el contexto de las palabras para reconocer en qué sentido se usan; por ejemplo, la palabra "pico" significa cumbre al hablar del "pico de una montaña", y se refiere a una herramienta en una frase como "pico y pala".

2. Determina el significado de la palabra destacada en cada recuadro.

a. Como dice el refrán: "De la abundancia del corazón habla la **boca**".

Ocurrió un derrumbe en la mina y se tapó la **boca** del túnel principal.

b. Jugadora 1: "¿**Cuánto** falta?"
Jugadora 2: ¡Cinco minutos!

Caminante 1: "¿**Cuánto** falta?"
Caminante 2: Unos tres kilómetros.

3. Redacta en tu cuaderno dos oraciones con cada palabra "casa", en las que utilices los siguientes significados:

Casa. Edificio o parte de un edificio utilizado para vivir.

Casa. Conjunto de personas que viven juntas bajo un mismo techo.

Los géneros literarios

Trabaja en
tu cuaderno



» Exploro

1. Lee los siguientes textos literarios y la información al pie de la página sobre las características de los géneros literarios.

a.

Un día notó Julián en Nucha algo más serio aún: no ya expresión de melancolía, sino hondo decaimiento físico y moral. Sus ojos se hallaban encendidos y abultados, como de haber llorado mucho tiempo seguido; su voz era desmayada y fatigosa; sus labios estaban resecos, tostados por la calentura y el insomnio. Allí no se veía ya la espina del dolor que lentamente va hincándose, pero el puñal clavado de golpe hasta el pomo. Semejante espectáculo dio al traste con la prudencia del capellán.

–Usted está mala, señorita. A usted le pasa algo hoy.

Nucha meneó la cabeza intentando sonreír.

–No tengo nada.

Emilia Pardo Bazán, española

b.

Escena IV

Rank. *(Desde el interior).* Soy yo, ¿puedo entrar un momento?

Helmer. *(Molesto).* ¿Qué querrá ahora? Espera un momento. *(Sale a abrir).* Vamos, es una atención de tu parte que no pases por nuestra puerta sin llamar.

Rank. Me pareció escuchar tu voz, y pensé en entrar un momento. *(Su vista se proyecta por el entorno).* Aquí está el querido hogar familiar. Ustedes disfrutan en su casa de paz y bienestar. ¡Qué felices son!

Henrik Ibsen, noruego

c.

Hombres necios que acusáis
a la mujer sin razón
sin ver que sois la ocasión
de lo mismo que culpáis:

si con ansia sin igual
solicitáis su desdén
¿por qué queréis que obren bien
si las incitáis al mal?

Sor Juana Inés de la Cruz, mexicana

Características de los géneros literarios

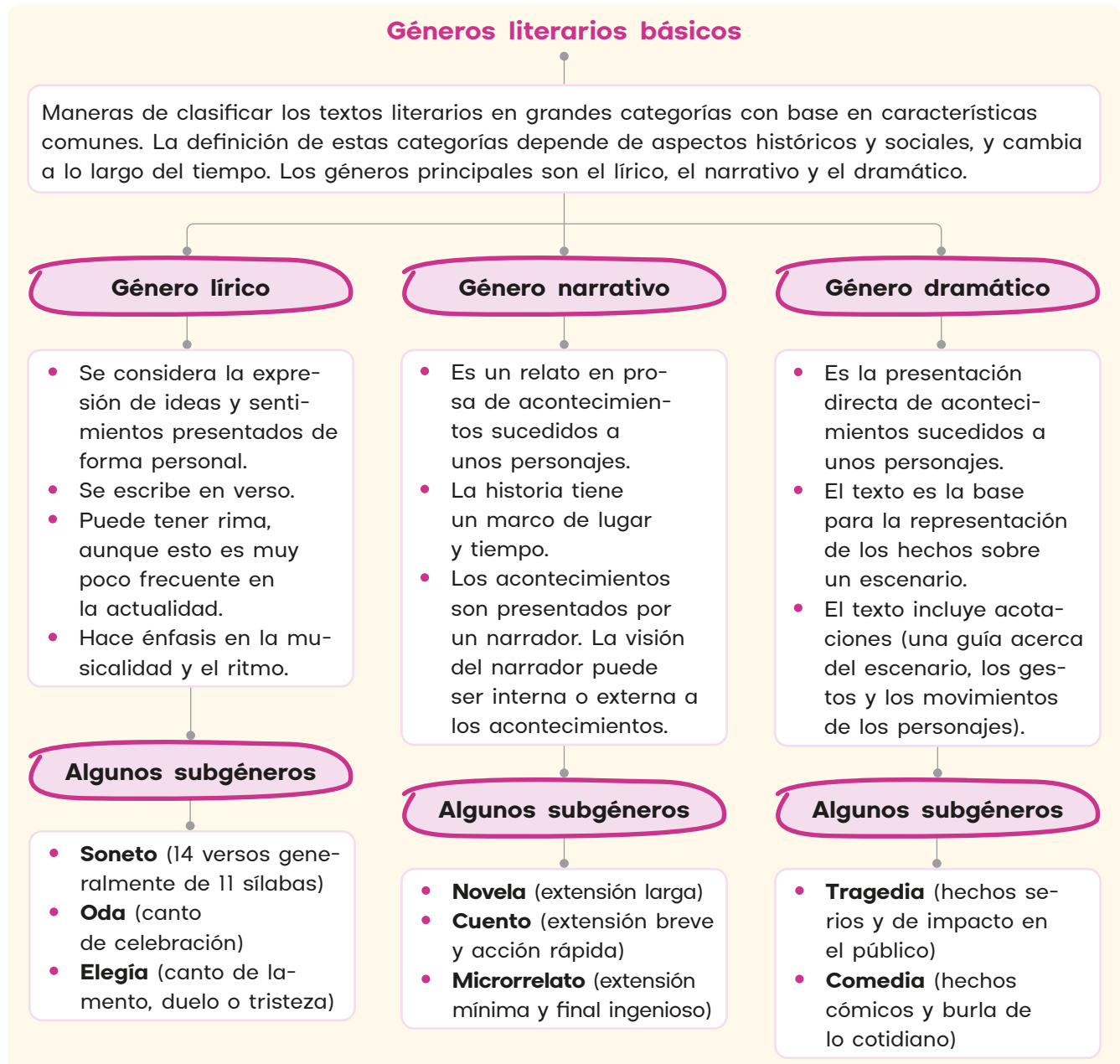
Se presentan acontecimientos directamente, sin la participación de un narrador.	En general, se presentan acontecimientos mediante la voz de un narrador.	Incluye referencias sobre el ambiente y a los movimientos de los personajes.
El texto se corta antes del final del renglón para producir un efecto de ritmo.	El texto se presenta en prosa, es decir, continúa de un renglón al siguiente.	Se relatan unos hechos que suceden a unos personajes en un tiempo y lugar.
Se considera la expresión de ideas y sentimientos desde un punto de vista personal.	Predominan los recursos de lenguaje que enfatizan la musicalidad y el ritmo.	Los acontecimientos se recrean para ser representados sobre un escenario.

2. Completa una tabla como la siguiente para cada uno de los textos literarios del ejercicio anterior, con la información de las características de los géneros literarios.

Texto literario n.º	
Género literario	
Características del género	

Construyo

3. Lee la siguiente información acerca de los géneros literarios básicos.



4. Menciona dos ejemplos de cada gran género literario del esquema anterior: uno de la literatura universal y otro de la literatura panameña.
5. Explica por qué es importante en el género lírico el uso de rima.
6. Menciona la función de las acotaciones en los textos dramáticos.
7. Lee la siguiente información sobre el ensayo.

El género ensayístico

El ensayo es un género escrito en prosa, que apareció más tardíamente en la historia occidental. Se considera al francés Michel de Montaigne (1533-1592) como el fundador de este género, ya que fue él quien le dio nombre con la publicación de su libro *Ensayos*. En esta obra desarrolla gran variedad de temas, a veces de manera parcial y sin un plan general. Para Montaigne, lo principal era desarrollar su libertad de pensamiento y despertar esa libertad en su público, rasgo que caracteriza al género ensayístico hasta el día de hoy.

Las características principales del ensayo son las siguientes.

- Propone ideas y reflexiones desde un punto de vista personal.
- Intenta generar reflexión con maneras novedosas de plantear problemas humanos de diversos tipos, pero no necesita un aparato teórico tan estructurado como la comunicación científica o la mayoría de las obras filosóficas.
- A diferencia de los otros géneros, no propone mundos ficticios, imaginativos o sentimentales. En otras palabras, recurre más a la razón que a la emoción.

8. Elabora un esquema sobre el género ensayístico, en el que incluyas su definición y sus características principales.

Comprendo

9. Anota en tu cuaderno lo solicitado.
 - a. Un rasgo común de los géneros narrativo y dramático.
 - b. Una diferencia entre el drama y los demás géneros.
 - c. Una diferencia entre dos subgéneros de la narrativa.
10. Explica la utilidad para un lector de conocer de antemano el género al que pertenece una obra literaria.
11. Determina cuál género literario conviene a cada uno de los siguientes propósitos. Justifica tu respuesta.
 - a. Transmitir al lector los principales acontecimientos de la vida de tus abuelos y el contexto en que crecieron.
 - b. Motivar al lector a reflexionar sobre los cambios culturales necesarios en la sociedad para evitar la violencia de género.

Aplico

12. Determina el género literario al que pertenece cada texto literario e identifica al menos dos características presentes en cada uno.

a.

El ejercicio más provechoso y natural de nuestro espíritu es, a mi modo de ver, la conversación. Encuentro su práctica más dulce que ninguna otra acción de nuestra vida. Por esto, si yo ahora me viera forzado a elegir, a lo que creo, preferiría antes perder la vista que el oído o el habla. (...) El estudio de los libros es un movimiento lánguido y débil, que apenas da fuerza; la conversación enseña y ejercita a un

tiempo mismo. Si yo converso con un alma fuerte, con un probado luchador, este me oprime los costados, me excita a derecha a izquierda; sus ideas hacen surgir las mías: el celo, la gloria, el calor vehemente de la disputa, me empujan y realzan por cima de mí mismo; la conformidad es cualidad completamente monótona en la conversación.

Michel de Montaigne, francés

b.

Seis meses estuvo en la cama Tomás, en los cuales se secó y se puso, como suele decirse, en los huesos, y mostraba tener turbados todos los sentidos. Y, aunque le hicieron los remedios posibles, solo le sanaron la enfermedad del cuerpo, pero no de lo del entendimiento, porque quedó sano, y loco de la más extraña locura que entre las locuras hasta entonces se había visto. Imagínese el desdichado que era todo

hecho de vidrio, y con esta imaginación, cuando alguno se llegaba a él, daba terribles voces pidiendo y suplicando con palabras y razones concertadas que no se le acercasen, porque le quebrarían; que real y verdaderamente él no era como los otros hombres: que todo era de vidrio de pies a cabeza.

Miguel de Cervantes, español

c.

Leonor. (*Echándose en brazos de su padre con gran desconsuelo*). ¡Padre amado!... ¡Padre mío!

Marqués. Basta, basta... ¿Qué te agita? (*Con gran ternura*). Yo te adoro, Leonorcita, no llores... ¡Qué desvarío!

Leonor. ¡Padre!... ¡Padre!

Marqués. (*Acariciándola y deshaciéndose de sus brazos*). Adiós, mi bien. A dormir, y no lloremos. Tus cariñosos extremos el cielo bendiga, amén.

Duque de Rivas, español

d.

Quisiera esta tarde divina de octubre
pasear por la orilla lejana del mar;
que la arena de oro, y las aguas verdes,
y los cielos puros me vieran pasar.
Ser alta, soberbia, perfecta, quisiera,
como una romana, para concordar
con las grandes olas, y las rocas muertas
y las anchas playas que ciñen el mar.
Con el paso lento, y los ojos fríos
y la boca muda, dejarme llevar;
ver cómo se rompen las olas azules
contra los granitos y no parpadear;

ver cómo las aves rapaces se comen
los peces pequeños y no despertar;

pensar que pudieran las frágiles barcas
hundirse en las aguas y no suspirar;
ver que se adelanta, la garganta al aire,
el hombre más bello, no desear amar...

Perder la mirada, distraídamente,
perderla y que nunca la vuelva a encontrar:
y, figura erguida, entre cielo y playa,
sentirme el olvido perenne del mar.

Alfonsina Storni, argentina

Figuras literarias

Trabaja en
tu cuaderno



» Exploro

1. Lee con atención los siguientes diálogos. Escríbelos de nuevo en tu cuaderno y reemplaza las expresiones destacadas por otras de un significado similar.

a.

-Buenos días.

-Buenos días, ¿en qué puedo ayudarla?

-**¡Tengo un hambre que me comería un toro!**

¿Tiene sándwiches?

-¿Que si tenemos sándwiches? Le voy a decir: **¡tenemos los sándwiches más sabrosos de todo Panamá!**

-Este del menú, el sándwich Caricia, ¿por qué se llama así?

-**Es como una caricia al estómago**, porque los ingredientes son livianos.

-¡Lo quiero!



b.

-De verdad esta tienda en línea **está tirando la casa por la ventana**. No se pueden creer estos precios tan buenos.

-Ja, ja, ja. Sí, **esta tienda no recortó los precios con cuchilla, sino con tijeras de podar**.

-Bueno, al fin y al cabo estamos en la época en que las tiendas cambian su inventario. Esa debe de ser la razón.

-Cierto, **tampoco son como un oasis en medio del desierto**. En esta época la mayoría de las tiendas hacen lo mismo.



c.

-Mira, Simba, ¿qué te parece si te compro un nuevo juguete? Para ti, **la casa es como un parque de juegos**, ¿cierto?

-¡Guau!

-Ah, ya veo, **la casa es tu palacio**. Eso es lo que intenté decir.

-¡Guau, guau!

-Con mucho gusto. ¿Y qué te parece este juguete de tiburón.

-¡Guau, guau, guau!

-¡Genial! Entonces lo llevaremos.



2. Lee con atención la información sobre las figuras literarias. Presta especial atención a las descripciones de las figuras y a los ejemplos.

		Algunas figuras literarias		
		Nombre	Descripción	Ejemplo
Figuras de dicción. Juego con el sonido, la forma o el orden de las palabras.	Elipsis	Eliminación de un elemento de la oración que se puede recuperar a partir del contexto.	<p>“Detrás, como el polvo de los cascos, como la sombra de unas infinitas alas sombrías, toda la caballería desbocada”.</p> <p style="text-align: right;"><i>Arturo Uslar Pietri, venezolano</i></p> <p>– Se puede recuperar el verbo “venía”.</p>	
	Paralelismo	Construcciones gramaticales semejantes, repetidas en versos continuos o separados.	<p>“Muro que sojuzgáis el verde llano. Torres que defendéis el noble muro. Almenas que a las torres sois corona...”.</p> <p style="text-align: right;"><i>Luis de Góngora, español</i></p> <p>– Se repite la estructura: sustantivo + oración subordinada con “que”.</p>	
	Enumeración	Grupo de elementos con una relación entre sí, lógica o de significado.	<p>Goza cuello, cabello, labio y frente, Antes que lo que fue en tu edad dorada Oro, lilio, clavel, cristal luciente, No sólo en plata o viola troncada Se vuelva, más tú y ello juntamente En tierra, en humo, en polvo. / en sombra, en nada.</p> <p style="text-align: right;"><i>Luis de Góngora, español</i></p> <p>– Enumeración: primer verso. – Gradación: último verso.</p>	
	Gradación	Es una enumeración en la cual los elementos están en orden de intensidad o de magnitud.		
Figuras de pensamiento. Juego con el significado o la idea.	Oxímoron	Unión de dos elementos que tienen sentidos contrapuestos.	<p>“Es hielo abrasador, es fuego helado, es herida que duele y no se siente...”.</p> <p style="text-align: right;"><i>Francisco de Quevedo, español</i></p>	
	Apóstrofe	Momento en que la voz lírica se dirige a un interlocutor distinto del lector (un ausente, una divinidad...).	<p>“¿En perseguirme, Mundo, qué interesas? ¿En qué te ofendo, cuando solo intento poner bellezas en mi entendimiento y no mi entendimiento en las bellezas?”</p> <p style="text-align: right;"><i>Sor Juana Inés de la Cruz, mexicana</i></p>	
	Hipérbole	Descripción de una realidad exagerada hasta su límite con intención expresiva.	<p>Pude amar esta noche / con piedad infinita, pude amar al primero / que acertara a llegar.</p> <p style="text-align: right;"><i>Alfonsina Storni, argentina</i></p>	

3. Explica las diferencias entre las figuras de pensamiento y las figuras de dicción.
4. Menciona la relación que existe entre la enumeración y la gradación.

Comprendo

5. Identifica la expresión que contiene un ejemplo de cada figura de dicción. Cópiala en tu cuaderno y añádele un encabezado con el nombre de la figura.

a. Elipsis

Tendida en el filo ocre
de la sierra,
una helada
mujer de granito
aúlla al viento
el dolor de su seno desierto.

Sierra, *Alfonsina Storni, argentina*

Por una mirada, un mundo;
Por una sonrisa, un cielo;
por un beso... ¡yo no sé
qué te diera por un beso!

Rima XXIII, *Gustavo A. Bécquer, español*

b. Enumeración

Pues no igualan vuestros versos
un Homero, un Varo Livio.
un Andronio y un Lucano,
un Marcio, un Montano Emilio (...)

Romances,
Sor Juana Inés de la Cruz, mexicana

Visten de azul, de blanco, plata, verde...
Y la mano pequeña, que se pierde
Entre la grande, espera. Y la fingida,
Vaga frase amorosa, ya es creída.

Fiesta, *Alfonsina Storni, argentina*

c. Gradación

Llueve, llueve, llueve.
y tengo en alma y carne.
/ como un frescor de nieve.

Bajo la lluvia,
Juana de Ibarbourou, uruguaya

... por ver entre tus pestañas
brillar con húmedo fuego
la ardiente chispa que brota
del volcán de los deseos,
diera, alma mía,
por cuanto espero:
¡la fe, el espíritu,
la tierra, el cielo!

Rima XXV, *Gustavo A. Bécquer, español*

d. Paralelismo

Yo atrueno en el torrente,
y silbo en la centella,
y ciego en el relámpago,
y rujo en la tormenta.

Rima V, *Gustavo A. Bécquer, español*

Juventud, divino tesoro,
¡ya te vas para no volver!
Cuando quiero llorar, no lloro...
y a veces lloro sin querer...

Canción de otoño en primavera,
Rubén Darío, nicaragüense

6. Comenta tu propia interpretación de los oxímoron de Francisco de Quevedo que aparecen en la tabla del ejercicio 1, en la página 19.
7. Determina cuál figura literaria puede ser la más adecuada para los propósitos expresivos descritos en los recuadros.

- a. Expresar la sorpresa de un niño al ver por primera vez un animal de gran tamaño: un elefante.
- b. Describir las sensaciones contradictorias que se generan en una persona al pensar en su porvenir.
- c. Recordar al perro fiel que vivió muchos años con la familia, con la intención de traerlo al presente.



Datos interesantes

Existen palabras invariables en plural, es decir, su forma no cambia. Es el caso de oxímoron, cuyo plural es *los oxímoron*.

Aplico

8. Analiza el siguiente texto literario. Identifica tres de las figuras literarias estudiadas en la página 19.

Poema V

Amigo, si mi alma nació para tu oído,
escúchala en el agua y en el trino.

Para que tú la palpes, mi mano recupera
la suavidad del humo, de la espuma y la niebla.

Si mi palabra brilla para que tú la leas,
temblará en el rocío, persistirá en la estrella.

Si la ternura mía brotó para tus labios,
la hallarás en el cáliz de las rosas de mayo.

Si he de vivir, amigo, para velar tu sueño,
echaré mis raíces a orillas de tu lecho.

Elsie Alvarado de Ricord, panameña

9. Escribe tres diálogos breves en los que emplees las siguientes figuras literarias.

Oxímoron

Enumeración o gradación

Hipérbole

10. Identifica el concepto presentado en cada imagen, encuentra un concepto opuesto y utiliza ambos para construir un oxímoron.



Recuerda

El oxímoron presenta dos elementos opuestos unidos de manera muy estrecha.

La comunicación lingüística y no lingüística

Trabaja en
tu cuaderno



Exploro

- Identifica los elementos de la comunicación en las siguientes situaciones cotidianas. Completa en tu cuaderno una tabla como la que se muestra.

¿Qué tal si almorzamos hamburguesa hoy?

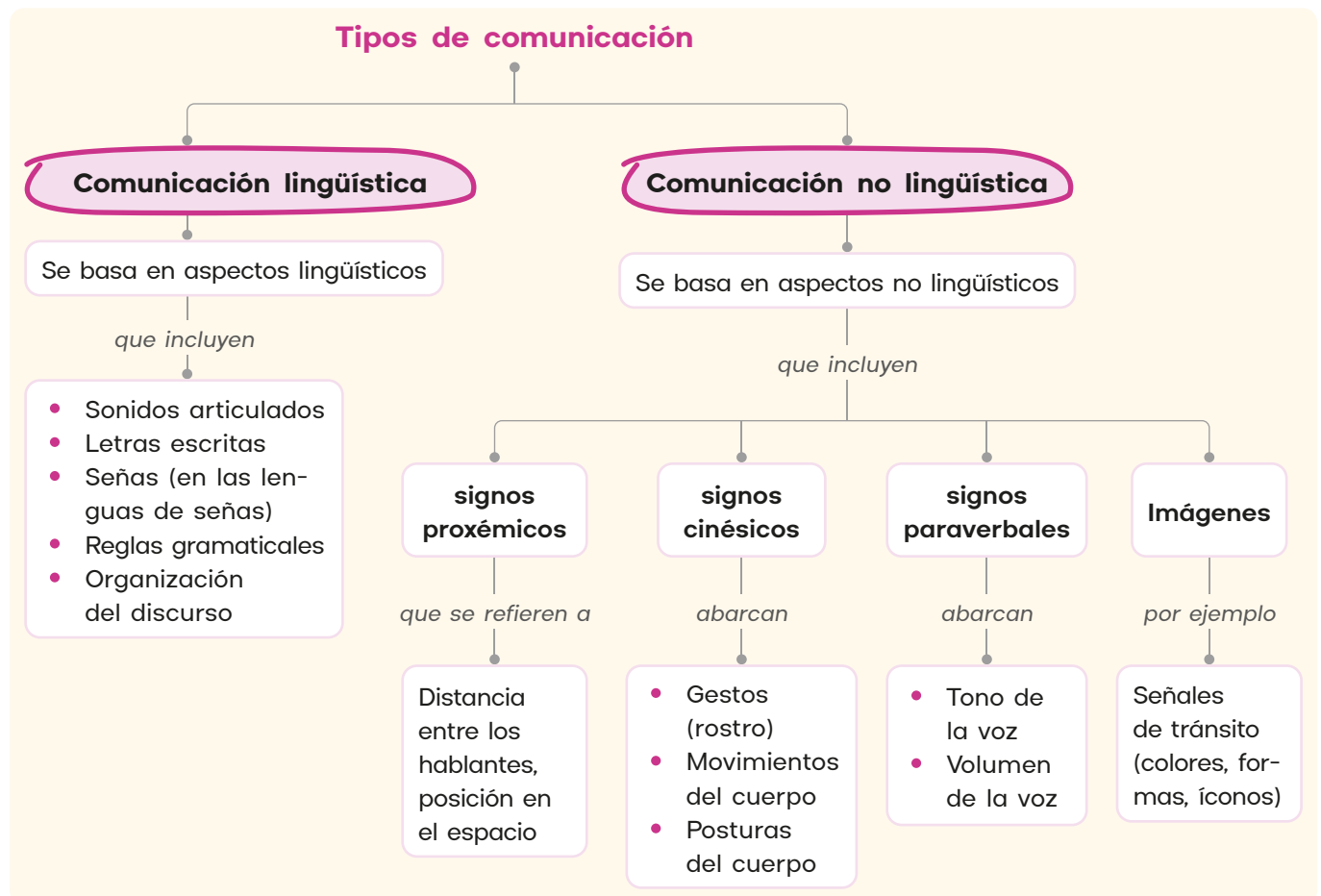


Elementos de la comunicación:

- emisor
- receptor
- código
- canal
- mensaje

Construyo

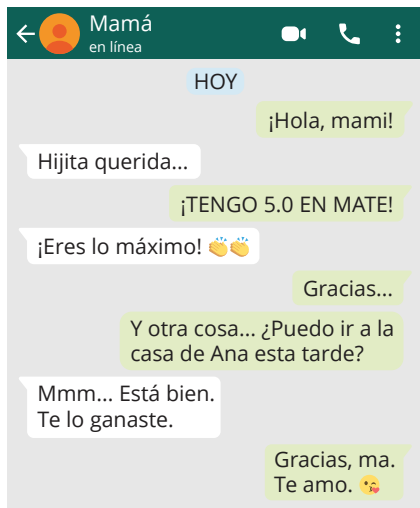
- Lee la información.



- Explica a qué se refieren los signos paraverbales.
- Comenta en qué consisten los aspectos cinésicos de la comunicación y cómo influyen en la comprensión del mensaje.

Comprendo

- Identifica ejemplos de comunicación lingüística y no lingüística en las siguientes situaciones.



- Clasifica en proxémicos, cinésicos y paraverbales los elementos destacados en cada situación.

Un amigo se acerca y te susurra algo al oído.

Abres los ojos y la boca al escuchar algo sorprendente.

Te levantas del pupitre cuando entra un invitado a la clase.

Aplico

- Explica en qué situaciones de tu vida cotidiana utilizarías los siguientes elementos de la comunicación.

Emoticono de carita llorando

Brazos cruzados y cabeza recta

Distancia cercana al interlocutor

Volumen bajo de la voz

Datos interesantes

En nuestro país se utiliza la lengua de señas panameñas (LSP).

Datos interesantes

En la mensajería instantánea, los emoticones funcionan como signos cinésicos.

Trabajo colaborativo

- Trabajen en parejas y ejemplifiquen las siguientes situaciones, usando elementos proxémicos, cinésicos y paraverbales adecuados.
 - Reunirse con un amigo luego de mucho tiempo.
 - Realizar un reclamo en una tienda por un producto defectuoso.

El signo lingüístico

Trabaja en
tu cuaderno



» Exploro

- Identifica la frase que corresponde al mensaje de cada fotografía.
 - Describe con precisión el gesto que te permitió averiguarlo.



¡Adiós!

¡Alto!



» Construyo

- Lee la información.

Lengua y habla

Se considera a Ferdinand de Saussure como el fundador de la lingüística moderna. Su libro *Curso de lingüística general* (1916) es producto de la recopilación de los cursos que dictó entre 1906 y 1911. Saussure planteó distinguir en el lenguaje los siguientes aspectos:

- **Lengua.** El sistema completo de los signos lingüísticos que forman un idioma (a grandes rasgos, los sonidos, las palabras y las reglas para combinarlos).
- **Habla.** El uso particular que hace un individuo de la lengua en un tiempo y un espacio determinados.

Para Saussure, la lingüística estudia la lengua, es decir, el sistema de signos.

El signo lingüístico

De acuerdo con Saussure, el signo lingüístico está formado por dos elementos:

- **Significante.** La parte material del signo que se percibe y se reconoce. Puede ser escuchado u observado.
- **Significado.** El contenido del signo (idea, concepto, mensaje o imagen mental).

Observa el ejemplo:

docente → Significante

“Persona que enseña o instruye en una institución educativa”. → Significado

- Explica cuál es el objeto de estudio de la lingüística según Saussure.

- Cita la diferencia entre los dos aspectos del signo lingüístico.

5. Analiza las características del signo lingüístico.

El signo lingüístico se caracteriza por lo siguiente:

- **Es formal.** Un cambio en la forma produce cambios en el significado; por ejemplo, añadir una "s" cambia el significado de *casa* (singular) a *casas* (plural).
- **Es lineal.** Los sonidos se ordenan en secuencia, uno detrás del otro.
- **Es arbitrario.** No hay una relación necesaria entre significante y significado.

Comprendo

6. Menciona un ejemplo de signo lingüístico, con la especificación de los dos elementos que lo componen.

Aplico

7. Explica qué crees que pasaría si la lingüística definiera como su objeto de estudio el habla, en lugar de la lengua.

8. Identifica el significante y el significado en las situaciones.

A. En un portón ves el rótulo "Prohibida la entrada".

B. Después de estornudar, una persona te dice "¡Salud!".

C. Ves dos rótulos que dicen "Damas" y "Caballeros".

9. Encuentra al menos un significante para expresar los siguientes significados.

A. Máquina que sirve para transportar personas o cargas, impulsada mediante un motor de gasolina o diésel.

B. Persona que tiene una licencia otorgada por el Estado para representar a individuos o empresas ante una corte.

C. Persona relacionada familiarmente con otra con la que comparte el padre, o la madre, o ambos.

D. Mamífero parecido al caballo, pero de menor tamaño, de largas orejas, usado como animal de carga y de tiro.



Datos interesantes

Los significantes pueden tener muchos tipos de materialidad pero siempre tienen un aspecto formal que los hace reconocibles. Incluso, en el caso de niños que no pueden ver ni oír desde que nacen, ellos aprenden a distinguir el aspecto formal de significantes táctiles, marcados sobre la piel, así como los tipos de vibración de las cuerdas vocales.



Desarrollo sostenible

La inclusión está establecida en nuestro sistema educativo, lo que significa garantizar oportunidades de aprendizaje para todos, sobre todo a personas con una condición de discapacidad. En nuestro país, el Instituto Panameño de Habilitación Especial (IPHE) es una de las instituciones que cumple con esa labor.

Máximas de la comunicación

Trabaja en
tu cuaderno



Exploro

1. Analiza la escena y comenta si la dependiente de la tienda proporciona información adecuada para la cliente. Justifica tu respuesta.



Construyo

2. Lee la información.

Máximas de la comunicación

Consisten en los principios que favorecen el desarrollo de una conversación cuando los ponen en práctica los hablantes, ya que aseguran el uso eficiente y efectivo del lenguaje.

Máxima de cantidad

Comunicar la cantidad suficiente de información.

No transmitir más información de la necesaria.

Máxima de calidad

Comunicar información que consideramos verdadera.

No transmitir información de la que no tenemos pruebas o evidencias.

Máxima de relación

Comunicar información relevante, que tenga que ver con la conversación.

Evitar digresiones o rodeos a menos que se relacionen con la conversación.

Máxima de modo

Hablar con claridad, sin oscuridad.

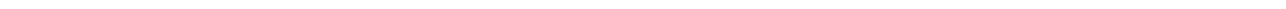
Hablar con precisión, sin vaguedad.

Hablar en orden.

3. Explica el concepto de “calidad” de acuerdo con las máximas de la comunicación.



4. Identifica cuál de las máximas tiene que ver con aportar información suficiente, pero no excesiva.



Comprendo

5. Identifica cuál máxima de la comunicación se incumple en cada caso.

A.

-¿Usted vio lo ocurrido?

-Sí, vea, había unas personas aquí, y se oyó un ruido. Pero antes había humo. No, eso fue más bien después. Y se oyó la explosión.

-¿Podría repetirlo, por favor? Me cuesta seguirlo.

B.

-¿Te gustó la película?

-¿Sabes que esta película me recuerda a *Encanto*? Claro, no es animada, pero el argumento es parecido.

-¿Pero sí te gustó?

-Vamos, ¿no te parece que tengo razón?

6. Explica cómo se afecta la conversación cuando se incumple la máxima de relación.

Aplico

7. Representa ante el grupo una situación cotidiana en la que se apliquen las máximas de la comunicación. Trabaja en pareja.

- Utiliza la siguiente lista de cotejo para revisar tu participación.

Máxima	Criterio	Sí	No
Cantidad	Incluí toda la información importante.		
	Podría decir más, pero no lo haré porque no hace falta.		
Calidad	Tengo pruebas de lo que afirmo.		
	Mis fuentes de información son confiables.		
Relación	Lo que voy a aportar se relaciona con la conversación.		
	Evito añadir digresiones que se salen del tema.		
Modo	Hablo con claridad y precisión y los demás entendieron.		
	Presento mis ideas en orden, con una secuencia lógica.		
	Hablé de manera breve.		

Las cualidades del texto escrito



Exploro

1. Analiza las características de las dos formas de comunicación.

Estimada señorita Silvia Hernández:

Recibimos el mensaje en el que manifiesta interés en participar en nuestro festival de robótica. Nos pareció muy interesante **su** propuesta y queremos que participe en el festival el año próximo.

Por lo tanto, la esperamos **aquí** el próximo mes de febrero.

Seguiremos en contacto por este medio para afinar los detalles.

Atentamente,
Sabine Sauter
Festival de Robótica
Berlín, Alemania



Desarrollo sostenible

En Panamá, aunque la mayoría de las personas tiene acceso a internet en su celular, menos de la mitad de la población tiene acceso a banda ancha fija, y el porcentaje baja en muchas provincias y en las comarcas. La equidad de acceso a internet fija es uno de los retos tecnológicos de nuestro país.

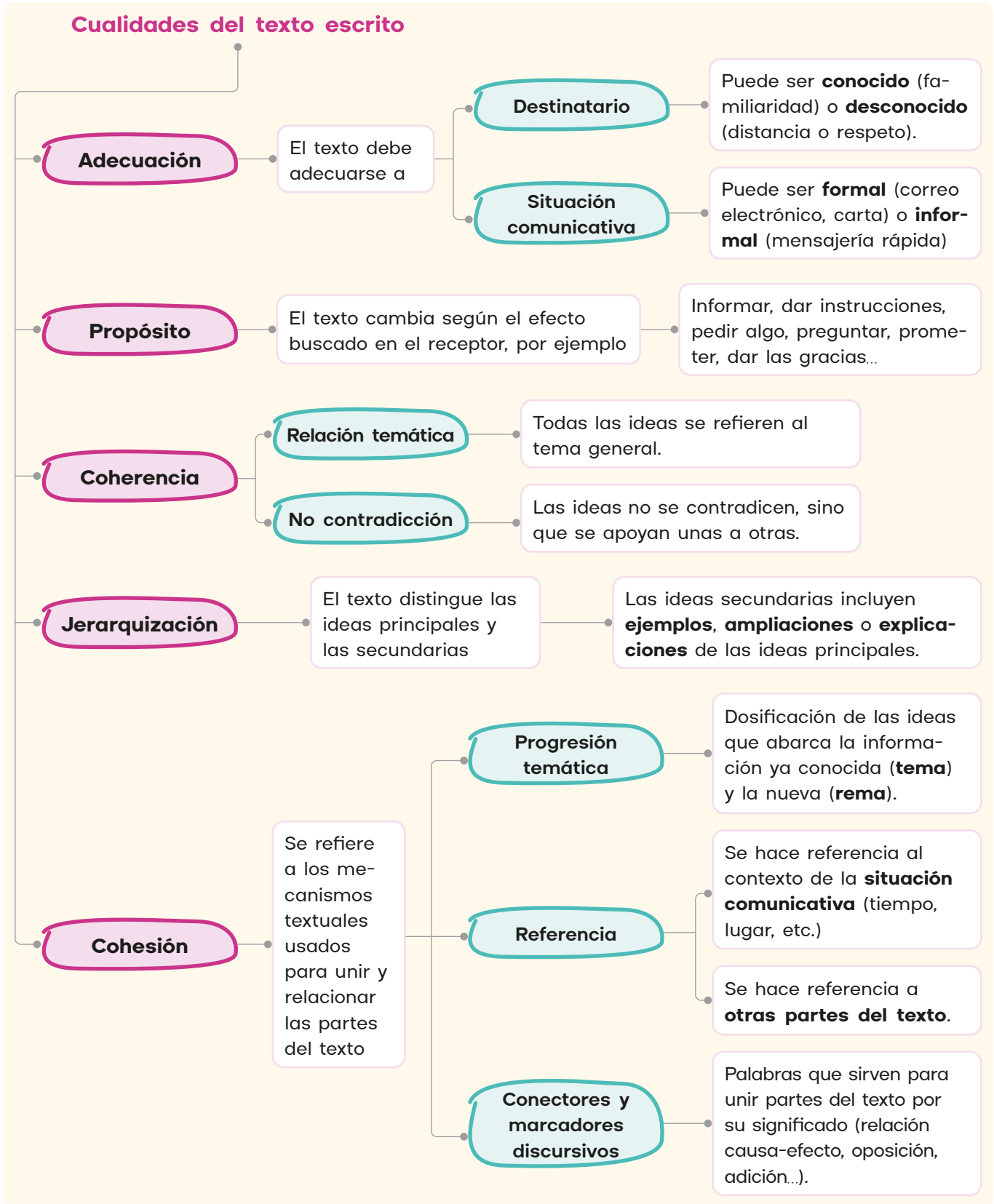
2. Determina a cuál de las dos comunicaciones corresponde cada uno de los siguientes enunciados.
 - a. Hay una interacción inmediata entre los participantes.
 - b. El receptor conoce el mensaje completo antes de responder.
 - c. El receptor puede repasar varias veces el mensaje para responder.
 - d. Los participantes de la comunicación están cara a cara.
3. Identifica la respuesta correcta para las siguientes preguntas acerca del correo electrónico.
 - a. ¿Qué quiere lograr el emisor del mensaje?

<input type="radio"/> Transmitir información.	<input type="radio"/> Pedir información.
---	--
 - b. ¿A qué se refiere la palabra "aquí", destacada en el texto?

<input type="radio"/> A Panamá.	<input type="radio"/> A Berlín.
---------------------------------	---------------------------------
 - c. ¿A quién se refiere la palabra "su", destacada en el texto?

<input type="radio"/> A Sabine.	<input type="radio"/> A Silvia.
---------------------------------	---------------------------------

4. Lee la información del siguiente esquema.



5. Identifica cuál cualidad del texto escrito tiene que ver con no salirse del tema.
6. Reconoce los aspectos con los que se relaciona la cohesión.
7. Comenta algunos elementos que podría tener un texto escrito cuyo propósito sea pedir un favor.
8. Analiza la siguiente información acerca de los mecanismos de cohesión en un texto.

Mecanismos de cohesión			
Tipo		Descripción	Ejemplos
Referencia	Externa	Referencias a los interlocutores y al contexto comunicativo (espacio y tiempo).	Como usted sabe, aquí en nuestra escuela realizamos el año pasado una Feria Científica.
	Interna	Referencias a otras partes del mismo texto.	Como mencioné arriba , tengo amplia experiencia en informática. ("Arriba": antes en el texto).
Conexión	Conectores	Se usan para añadir (<i>además, encima</i>), presentar una idea opuesta (<i>en cambio, por el contrario, sin embargo, no obstante</i>) o presentar una relación causa-efecto (<i>entonces, pues, por tanto...</i>)	<ul style="list-style-type: none"> • Ana le escribió a Luis por su cumpleaños. Incluso le compró un regalo. • La jueza estudió la apelación, pero no cambió su decisión. • La película se concentra en detalles triviales de los personajes; por consiguiente, su ritmo se vuelve lento.
	Marcadores discursivos	Delimitan y agrupan la información (<i>en primer lugar, por un lado... por otro, finalmente, en resumen...</i>)	Primero , mi defendido no tiene antecedentes. Segundo , la persona del video es irreconocible. Por último , ningún testigo lo identificó.
Progresión temática	Constante	A un tema se añade sucesivamente información nueva (rema).	Vivo en una casa de dos pisos, con dos balcones. Está pintada de blanco y azul. Además es fresca y ventilada. (Tema : la casa. Rema : los datos sobre la casa que se van sumando).
	Evolutiva	De un tema se ofrece información (rema). El rema anterior se vuelve tema de la siguiente oración y se añade más información.	A mitad de la cuadra donde hay una casa grande. Esta pertenecía a mis abuelos y ahora es de mis tíos. Ellos quieren convertirla en un hostel. <ul style="list-style-type: none"> • Tema 1: la cuadra. Rema 1: la casa. • Tema 2: la casa. Rema 2: los tíos. • Tema 3: los tíos. Rema 3: intención de convertir la casa en un hostel.

Comprendo

9. Explica con tus palabras el principio de adecuación y cómo influye en la redacción de un texto.
10. Redacta dos ideas secundarias de distinto tipo para la siguiente idea principal:

Una rasgo deseable en un estudiante es la autorregulación, es decir, el aprender a dirigir su proceso propio de aprendizaje.

11. Determina qué tipo de progresión temática y de referencia se presenta en el texto. Justifica.

El proceso de percepción en el ser humano, a nivel del organismo, se origina en células especializadas en captar señales del ambiente, como la luz, las ondas de sonido, el calor, etc. Veamos el caso de la luz: en el fondo del ojo existe una red de células capaz de transformar las distintas longitudes de onda en señales eléctricas. Estas se envían al cerebro, donde se interpretan en términos de ubicación en el espacio, forma, color... Dichos aspectos, finalmente, se integran para reconstruir una imagen del mundo exterior.

Aplico

12. Escribe nuevamente el siguiente texto y cambia la situación comunicativa de informal a formal.
- Imagina primero la situación formal concreta para guiar la producción del texto.

—Hola, Arturo. ¿Ya completaste el proyecto?

—Hola, Roberto. Pues quería hablarle de ese tema, ¿sabe? Lo que pasa es que tuve un inconveniente en mi casa, mi madre se enfermó. Y claro, uno tiene que estar ahí para la familia. Yo quería pedirle dos días más, ¿podría ser?

13. Redacta textos que cumplan con las características indicadas en cada caso. Utiliza el tema de tu elección.
- a. Un párrafo en el que emplees los siguientes conectores:

Por el contrario

Además

Entonces

- b. Un párrafo en el que uses la progresión temática constante.
- c. Un párrafo en el que uses la progresión temática evolutiva y la referencia interna.
- d. Un párrafo en el que emplees dos marcadores discursivos de tu elección.



Datos interesantes

Un buen hablante no es el que emplea palabras complejas, sino el que sabe adecuarse a la situación. En otras palabras, elige un vocabulario cotidiano para una situación de calle, y un vocabulario más académico para una situación oficial o de trabajo.



Recuerda

Los textos escritos tienen condiciones distintas de los textos orales, y por lo tanto, siguen algunos principios distintos. Entre los textos escritos, solamente la mensajería instantánea —como los SMS y Whatsapp— pueden aproximarse, en algunos casos, a ciertos aspectos de la conversación.

Los enunciados



Exploro

1. Analiza el diálogo siguiente. Identifica a cuál función de los recuadros corresponde cada participación en el diálogo.

Pedir algo

Dar las gracias

Preguntar

Prometer

Afirmar algo

Quisiera que me ayudaran a revisar este documento.

Te aseguro que los vamos a analizar con todo detalle.

¿Qué les parece si usamos estos datos para construir una gráfica?

¡Es una idea genial!

¡Les agradezco mucho!



Construyo

2. Lee la información.

La **pragmática** es la disciplina que estudia el uso del lenguaje en situaciones concretas.

Desde su punto de vista, un **enunciado** es toda expresión que funcione como un mensaje en una situación comunicativa, en la cual puede cumplir distintas funciones, tales como informar, dar instrucciones, pedir algo, preguntar, prometer o dar las gracias.

Los enunciados se clasifican en dos grupos:

- **Enunciados oracionales.** Incluyen al menos una forma verbal en forma personal; por ejemplo: "¿**Comiste?**", "Nunca te **abandonaré**", "La cena se **sirve** a las ocho".
- **Enunciados no oracionales.** No incluye un verbo conjugado, pero sí tiene sentido propio en la situación comunicativa; por ejemplo: "¡Atención!", "Sin comentarios".

3. Explica la característica principal de un enunciado oracional.

4. Clasifica los enunciados en oracionales y no oracionales.
- Determina cuál de las siguientes funciones cumple cada uno: brindar información, dar instrucciones, pedir algo, preguntar, prometer o dar las gracias.
 - En los últimos días me he sentido mejor de salud.
 - Mañana estaré en su oficina a primera hora del día.
 - ¡Qué desastre!
 - ¿Me traerías una ensalada y un filete, por favor?
 - Quisiera saber si el precio incluye el transporte.
 - La mayor de las gratitudes desde el fondo de mi corazón.
 - Debe hacer clic en el botón rojo de la primera pantalla.
 - Necesito que resuelva el problema para esta tarde.



Recuerda

En algunos casos, la función de un enunciado no coincide con la forma gramatical. Por ejemplo, si un jefe le dice a un subalterno: “¿Algún día usted seguirá el protocolo?”, aunque la forma gramatical es una pregunta, la función es dar una instrucción: “Usted debe seguir el protocolo”.

Comprendo

5. Transforma los siguientes enunciados en el tipo contrario: de oracionales a no oracionales o viceversa. Trabaja en tu cuaderno.

A. ¡Excelente!

B. ¡Nunca aceptaría una propuesta como esa!

C. Bienvenida, Keylin.

D. Me opongo.

Aplico

6. Anota tres ejemplos de enunciados no oracionales y comenta la función que cumplen.
-

7. Redacta un diálogo con base en una de las siguientes situaciones comunicativas, en el que incluyas al menos dos enunciados oracionales y dos no oracionales.

Llegas a una tienda de artículos electrónicos porque necesitas unos audífonos, y te atiende Gerson, un dependiente.

Tu hermano o hermana mayor te cuenta la noticia de su aceptación en la universidad, en la carrera de sus sueños.

Un jugador o una jugadora de béisbol, fútbol u otro deporte discute con el cuerpo arbitral sobre una jugada polémica.

El sintagma

Trabaja en
tu cuaderno



Exploro

1. Lee con atención la oración siguiente y observa los recuadros en los que se citan partes de ella. Elige los recuadros que contienen expresiones con sentido por sí mismas.

- **El domingo pasado mi familia celebró el cumpleaños de mi abuela.**

familia celebró el

pasado mi

El domingo pasado

de mi

el cumpleaños de mi abuela

cumpleaños de

Construyo

2. Lee la información.



Datos interesantes

Las oraciones también se agrupan para formar el discurso concreto, en lo oral, y los textos, a nivel escrito. Si bien para formar oraciones se emplean las reglas gramaticales, para formar textos y producir el discurso concreto entran en juego otros factores como la organización lógica, la intención del hablante, los participantes en la comunicación y el tipo de situación comunicativa.

El sintagma

Los elementos del lenguaje se agrupan en niveles crecientes de complejidad. Los sonidos se agrupan para formar palabras; estas se unen para formar sintagmas, y los sintagmas pueden ser parte de oraciones o de otros sintagmas. Por ejemplo:

1. **Palabras:** *g + a + t + o* → **gato**
2. **Sintagmas:** *Mi + gato* → **Mi gato**
3. **Oraciones:** *Mi gato + tiene sed* → **Mi gato tiene sed.**

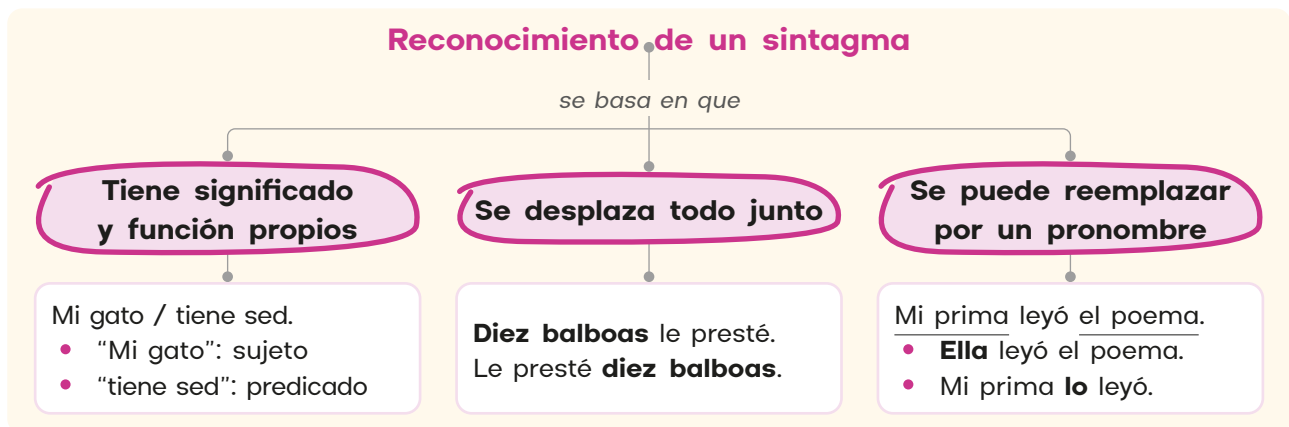
Los **sintagmas** desempeñan un papel específico en la oración; por ejemplo, sujeto, predicado, complemento. Se clasifican en varios tipos:

- **Sintagma nominal (SN).** Su núcleo es un sustantivo o un pronombre. Si es un pronombre, es el único elemento. Ejemplos:
 - **Ustedes** (pronombre) - las **sillas** rotas (sustantivo)
- **Sintagma verbal (SV).** Su núcleo es una forma verbal. Ejemplos:
 - **avanza** sin miedo - **vendió** su casa
- **Sintagma adjetival (SAdj).** Su núcleo es un adjetivo. Ejemplos:
 - muy **feliz** - bien **preparado**
- **Sintagma adverbial (SAdv).** Su núcleo es un adverbio. Ejemplos:
 - más **lentamente** - muy **despacio**
- **Sintagma preposicional (SPrep).** Se construye mediante una preposición y otro sintagma (generalmente nominal). Ejemplo:
 - con mucho gusto ("con": preposición, "mucho gusto": SN).

Todo sintagma tiene al menos el núcleo (N). Además puede incluir especificadores (Esp) y complementos (C). Ejemplos:

- **perro** → perro (N)
- **un perro** → un (Esp) + perro (N)
- **un perro fiel** → un (Esp) + perro (N) + fiel (complemento)

3. Identifica los enunciados verdaderos.
 - a. Todos los sintagmas tienen núcleo y complementos.
 - b. Un sintagma puede ser parte de otro sintagma.
 - c. Los sonidos se agrupan para formar sintagmas.
 - d. El núcleo de un sintagma nominal puede ser un pronombre.
4. Analiza las instrucciones para reconocer sintagmas.



Comprendo

5. Determina cuáles expresiones subrayadas son sintagmas.

Una zorra estaba hambrienta, y vio un racimo de uvas junto al camino. Trató de alcanzarlas muchas veces, pero no lo logró. Entonces se alejó diciendo: "¡De por sí están verdes!".

6. Identifica el núcleo de cada sintagma.
 - avanzó lentamente
 - siete barcos de papel
 - mis queridos hermanos
 - felizmente casado

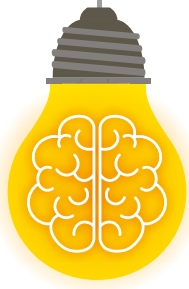
Aplico

7. Reescribe las oraciones siguientes cambiando de lugar el sintagma destacado.
 - a. Los mejores ensayos se publicarán **en la página web**.
 - b. Al final del día, **mi primo Luis** cambió de decisión.
 - c. Definitivamente, la fe **mueve montañas**.
8. Redacta en tu cuaderno dos oraciones diferentes con cada uno de los sintagmas.
 - un perrito cariñoso
 - sin ningún esfuerzo
 - muy intenso
 - diez pelotas de tenis



Desarrollo sostenible

De acuerdo con la UNESCO, organismo rector a nivel mundial en el campo educativo, las capacidades básicas para desenvolverse en el mundo y tener éxito son la lectura, la escritura y el cálculo. El estudio de las funciones sintácticas es clave para desarrollar, de manera práctica, las primeras dos de ellas. Leer y escribir correctamente es una manera distinta de estar en el mundo.



Mentes en acción

Trabaja en tu cuaderno



Produzco una historieta

1. Lee la información.

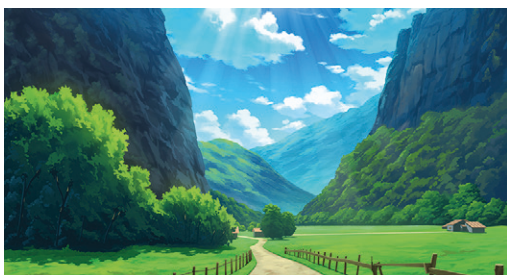
Una historieta, cómic o tebeo, es una narración en la que se combina la comunicación lingüística con la no lingüística. Sus elementos básicos son las viñetas, los personajes, el escenario y los globos que expresan diálogos, pensamientos y gritos, según su forma.

Al crear una historieta es necesario tomar en cuenta cuál aspecto del mundo representado se quiere mostrar, y esto se logra mediante los planos. Estos presentan el escenario, los personajes y las acciones de maneras diferentes, de acuerdo con la intención.

Elementos de la historieta



Tipos de planos



Panorámica. Muestra el paisaje de manera amplia. Brinda el contexto general de las acciones.



Plano general. Muestra al personaje inmerso en el espacio. Tanto el personaje como el espacio son importantes.



Plano entero. Se concentra en el personaje y su aspecto general (estatura, vestimenta...).



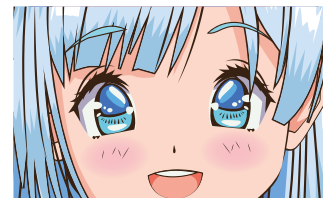
Plano tres cuartos (o plano americano). El personaje aparece cortado a la altura de las rodillas. Muestra sus acciones con más detalle.



Plano medio. El corte se hace a la altura de la cintura. Se muestran tanto los movimientos de brazos del personaje como sus gestos faciales.



Primer plano. Se concentra en la cabeza del personaje. Es un punto de vista más íntimo y cercano.



Plano de detalle. Se acerca para mostrar un detalle de un objeto, una persona... Si enfoca el rostro, se llama **primerísimo primer plano**.

Planifica la redacción de una historieta realista

Paso 1

Determina un tema

Tema

Considera un tema de actualidad, relevante en el contexto escolar; por ejemplo, el *bullying* o matonismo (conducta de quien quiere imponer su voluntad por la amenaza o el terror).

Objetivo

Determina para qué servirá tu historia. Puedes elegir uno de los siguientes objetivos:

- Despertar la conciencia sobre las características y la gravedad del problema.
- Informar acerca de las vías sociales e institucionales para prevenir el *bullying*.
- Discutir sobre la mejor manera de apoyar a una persona víctima de *bullying*.
- Educar para el fomento de relaciones sociales sanas en el contexto escolar.

Características del proyecto gráfico

Determina la **extensión de la historieta**. Es suficiente trabajar cuatro páginas con cinco viñetas cada una. Si te interesa un formato más extenso, se trataría de una **novela gráfica**. Sin embargo, en ese caso debes desarrollar una historia con mayor complejidad, con varios aspectos secundarios y más personajes.

Paso 2

Determina los aspectos generales del contexto de la historia.

- **Espacio.** ¿Las acciones se dan en el colegio, en el barrio, en el hogar o en todos esos espacios?
- **Tiempo.** ¿Cuánto tiempo cubren los eventos? ¿Me interesa mostrar un momento crucial (más breve) o una visión global (más extensa)?
- **Argumento.** ¿Cuál es el **conflicto central** en la historia? ¿Cómo **se inicia**, cómo **se desarrolla** y cómo **termina**?

Paso 3

Define los personajes, unos tres o cuatro como máximo. Distribuye los papeles:

- **Protagonista.** Es el personaje en quien se centra la acción. Puede ser una persona a quien afecta el matonismo o alguien que quiere hacer algo al respecto. Este personaje tiene una meta: erradicar el problema, educar, etc.
- **Antagonista.** Se opone o es un obstáculo para que el protagonista alcance su meta, incluso por descuido o simple falta de conocimiento.
- **Aliados.** Personas que ayudan a que el protagonista alcance su meta.

Paso 4

Busca información y documentos sobre el tema. En internet podrás encontrar mucha información al respecto, así como en cuentas de Instagram o Tik Tok dedicadas a tratar temas como este. Sin embargo, si es posible, busca también **fuentes especializadas** en sitios de instituciones como Unicef, Unesco, y en nuestro país, el Ministerio de Educación (Meduca) y organizaciones no gubernamentales (ONG) que trabajan este tema.

Paso 5

Elabora un **guion**. De manera sencilla, se trata de una lista de las viñetas con su descripción y las líneas de diálogo. Ejemplo:

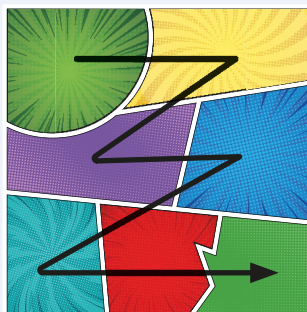
Página 1. Viñeta 3.	<i>Plano general. Los hermanos Kevin y Kira conversan en la entrada del colegio. Kevin: ¿Puedo contarte algo?</i>
Página 1. Viñeta 4.	<i>Plano americano. Kira inclina la cabeza. Kira: ¡Claro! ¿Te pasa algo?</i>

Antes de elaborar el guion, repasa la **Ficha 1** (Usos de la mayúscula).

Paso 6

Elabora un **storyboard**, es decir, un bosquejo de cada viñeta, para luego pasarlo en limpio. El bosquejo reflejará lo siguiente:

1. Tipo de plano.
2. Posición de los personajes.
3. Diálogos.
4. Onomatopeyas y líneas cinéticas. Estas últimas indican movimiento de los personajes.



Recuerda que en nuestro contexto cultural, la lectura se hace en "Z", de izquierda a derecha y de arriba abajo.



Herramientas para redactar

Ficha 1

Usos de la mayúscula

La **mayúscula** se utiliza en los siguientes casos:

- La palabra al inicio de una oración y después de un punto o de un signo de admiración o interrogación. **Ejemplos:** ¡Hola! Vine en cuanto pude. ¿Cómo estás? Espero que bien.
- Seudónimos y nombres propios de personas, animales, objetos, seres mitológicos y fenómenos climáticos. **Ejemplos:** Ana, Fido, el Titanic, Afrodita, el huracán Sam.
- Nombres propios de lugares, pero no en el sustantivo común para un accidente geográfico. **Ejemplos:** Darién, bahía de Parita, lago Gatún, El Chorrillo.
- Nombres de instituciones. **Ejemplo:** Organización de los Estados Americanos.
- Nombres de festividades. **Ejemplos:** Navidad, Año Nuevo, Semana Santa.
- La palabra al inicio de obras literarias y artísticas. **Ejemplos:** Cien años de soledad, Las meninas, La guerra de las galaxias.

Expreso mis ideas

1. Lee la información.

La narración oral

Todos los días contamos y nos cuentan historias. Además, en la historia humana, la narración oral fue la primera forma de literatura, antes de la escrita. Te proponemos transformar tu historieta en una narración oral y presentarla ante tu grupo. Considera la siguiente preparación para esta actividad.

- Lee tu historieta muchas veces, imaginando la situación desde el punto de vista de los personajes.
- Identifica lo más interesante de la historieta: el carácter de los personajes, hechos impactantes o giros de la trama... Transmite esas partes de manera expresiva.
- Lee nuevamente la historieta en voz alta, pensando en cómo habla cada personaje en cada situación. Practica con público en tu hogar, con familiares o con amigos.
- Traduce gritos, pensamientos y onomatopeyas al lenguaje oral. Puedes usar efectos sonoros como susurrar, gritar, reír, suspirar, e incluso palmadas y zapateos.

2. Valora tu desempeño mediante la siguiente rúbrica.

Criterios	
Producción escrita	La historieta se apega al objetivo que definí al inicio.
	Utilicé como herramientas el guion y el <i>storyboard</i> .
	Explicué el conflicto central y las posiciones de los personajes en relación con ellas.
	Organicé la narración en introducción, desarrollo y conclusión.
Producción oral	Me comuniqué de manera expresiva mediante gestos del rostro y del cuerpo.
	Evité al máximo la utilización de muletillas como "Eh...", "Este...", "Ah...".
	Mantuve contacto visual con los oyentes y distribuí la mirada por el salón.
	Me desplazé por el escenario para mantener el contacto con los oyentes.
	Evité la monotonía en el tono de voz.

Evaluación sumativa

Trabaja en
tu cuaderno



Escribe, en tu cuaderno, la letra que corresponde a la respuesta correcta de cada ejercicio.

1. Lee los siguientes fragmentos de poemas.

Dime al oído la
/ palabra tenue,
Gasa, bruma, vapor...

Alfonsina Storni

Anduve en la vida
/ preguntas haciendo,
Muriendo de tedio, de
/ tedio muriendo.

Alfonsina Storni

Tú me quieres alba,
Me quieres de espumas,
Me quieres de nácar.

Alfonsina Storni

De acuerdo con el orden de los textos, identifica la figura literaria presente en cada uno.

- A.** Elipsis, apóstrofe, hipérbole.
B. Gradación, apóstrofe, oxímoron.
C. Paralelismo, oxímoron, hipérbole.
D. Enumeración, hipérbole, apóstrofe.
2. ¿Cuál es la intención comunicativa del segundo fragmento: "Anduve en la vida..."?
A. Mostrar una lista de elementos que se parecen al tedio.
B. Dirigirse a un otro al que se le reclama el tedio de la vida.
C. Dar a entender que el tedio es todo lo contrario de la vitalidad.
D. Mostrar que el tedio y la muerte son elementos contradictorios.

3. Lee el texto.

¿onoces a Rogelio inán, eudónimo de ernardo omínguez? e trata de uno de los máximos cuentistas anameños. Es conocido por uentos como a oína oja, que narra la historia de inda lsen, caracterizada por la prenda de ese color.

¿En cuál opción aparecen las letras que completan correctamente el texto anterior?

- A.** C, s, s, b, d, S, P, c, l, b, r, l, o
B. c, S, s, B, d, S, p, c, L, b, r, L, O
C. C, S, s, B, D, S, p, c, L, b, r, L, O
D. C, s, s, B, D, s, p, c, L, B, R, L, o
4. Determina cuál de las siguientes expresiones corresponde a un enunciado no oracional.
A. Es un buen punto a su favor.
B. Una manera muy curiosa de expresarse...
C. En verdad, hay días buenos y no tan buenos.
D. ¡Han pasado tantos acontecimientos extraños!

5. Lee el texto.

BACO. Les prohíbo cantar.

LAS RANAS. El silencio es para nosotras insoportable.

BACO. Más insoportable es para mí el destrozarme remando.

LAS RANAS. Brekekekex, coax, coax.

BACO. ¡Ojalá revienten!, poco me importaría.

LAS RANAS. Pues nosotras graznaremos a toda voz, desde la mañana hasta la noche, brekekekex, coax, coax.

Aristófanes, griego

¿A cuál subgénero literario pertenece el texto anterior?

- A. Elegía
 - B. Soneto
 - C. Comedia
 - D. Microrrelato
6. En el texto anterior, ¿cuál característica del género está presente?
- A. Se incluyen referencias a los movimientos de los personajes.
 - B. Se describen las características del escenario para el montaje.
 - C. Se expresan ideas y sentimientos subjetivos, desde un punto de vista personal.
 - D. Los acontecimientos se presentan directamente, sin la mediación de un narrador.
7. Observa a las siguientes personas.



Según el orden de las imágenes, ¿cuáles significantes traducen los mensajes anteriores?

- A. "¡Hola!", "Salud".
 - B. "¡Muy bien!", "Con amor".
 - C. "¡Mírame!", "A todo pulmón".
 - D. "¡Cuídate!", "Me duele el pecho".
8. ¿Qué tipo de comunicación no lingüística se observa en las fotografías anteriores?
- A. Signos cinésicos.
 - B. Signos proxémicos.
 - C. Signos paraverbales.
 - D. Signos visuales o imágenes.

Resuelve las actividades en tu cuaderno.

9. Redacta una oración en la que se utilice la mayúscula en el nombre de un lugar.

.....

10. Redacta una oración en la que se utilice la mayúscula en el nombre de una institución.

.....

11. Anota tres ejemplos de nombres propios de obras literarias o artísticas.

.....

12. Compara las características de los géneros ensayístico y lírico.

.....

13. Determina la función comunicativa del siguiente enunciado: "Gire la manivela a la derecha y luego tire de la palanca".

.....

14. Escribe un enunciado que tenga el propósito de prometer.

.....

15. Explica qué es un sintagma y cómo se reconoce.

.....

16. Redacta dos oraciones en las que uses el sintagma "la guitarra nueva".

.....

17. Comenta en qué consiste la cohesión de un texto y cuáles aspectos la componen.

.....

18. Explica cómo se aplican las máximas de comunicación en la redacción de textos.

.....

19. Menciona tres ejemplos de comunicación no lingüística.

.....

20. Menciona los elementos de la comunicación.

.....

Redacta textos breves de acuerdo con lo solicitado.

21. Redacta un párrafo breve en el que emplees los siguientes términos:

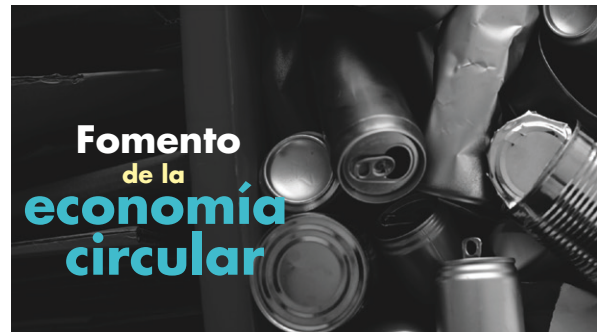
inteligencia artificial

interacción humano-robot

empatía

humanoide

22. Elige uno de los temas presentados en la imagen y trabaja según se indica.



A. Redacta un texto de una página. Aplica en tu trabajo los siguientes criterios:

- Utiliza sintagmas de los siguientes tipos: nominal, adjetival, adverbial y verbal. Recuerda que un sintagma puede ser parte de otro sintagma o de una oración.
- Incluye al menos una vez el oxímoron, el apóstrofe, la hipérbole y la enumeración.
- Aplica las máximas de cantidad, calidad, relación y modo.
- Emplea al menos un enunciado no oracional.

B. Construye una breve historieta de al menos tres viñetas en la que te refieras al tema elegido. Recuerda analizar el tipo de planos que utilizarás y elaborar un guion y un *storyboard* antes de pasar en limpio tu trabajo.

C. Para compartir tu trabajo, organiza junto con tu grupo una actividad con el nombre *Sube en la motocicleta y lee mi historieta*. Elijan las historietas más efectivas en la comunicación del mensaje.



Lectura

La aventura de leer

1. Lee el título del texto y analiza la imagen.
2. Con base en lo anterior, comenta cuál crees que es el tema del texto. Justifica tu respuesta.

Cántico espiritual

Esposa:

¿Adónde te escondiste
amado, y me dejaste con gemido?
Como ciervo huiste,
habiéndome herido,
salí tras ti **clamando** y eras ido.

Pastores, los que **fuerdes**
allá por las **majadas** al **otero**,
si por ventura **vierdes**
aquel que yo más quiero,
decidle que **adolezco**, peno, y muero.

Buscando mis amores,
iré por esos montes y riberas,
ni cogeré las flores,
ni temeré las fieras,
y pasaré los fuertes y fronteras.

¡Oh bosques y espesuras,
plantadas por la mano del amado!
¡Oh prado de verduras,
de flores **esmaltado**,
decid, si por vosotros ha pasado!

AZ Vocabulario

clamando. Gritando.
fuerdes. Fuereis (vosotros) o fueran (ustedes).
majada. Albergue donde se protegen el ganado y los pastores.
otero. Cerro aislado que domina un llano.
vierdes. Viereis (vosotros) o vieran (ustedes).
adolezco. Sufro.
esmaltado. Adornado con colores.



**Respuesta de
las criaturas:**

Mil gracias derramando
pasó por estos **sotos** con **presura**,
y yéndolos mirando,
con sola su figura
vestidos los dejó de su hermosura.

Esposa:

¡Ay, quién podrá sanarme!
Acaba de entregarte ya de **vero**,
no quieras enviarme
de hoy más ya mensajero,
que no saben decirme lo que quiero.

Y todos cuantos vagan,
de ti me van mil **gracias** refiriendo.
Y todas más me **llagan**,
y déjame muriendo
un no sé qué, que quedan **balbuciendo**.

Mas ¿cómo **perseveras**,
oh alma, no viviendo donde vives,
y haciendo porque mueras,
las flechas que recibes,
de lo que del amado en ti **concibes**?

¿Por qué, pues has llagado
aqueste corazón, no le sanaste?
Y pues me le has robado,
¿por qué así le dejaste,
y no tomas el robo que robaste?

Apaga mis enojos,
pues que ninguno basta a **deshacellos**,
y véante mis ojos,
pues eres lumbre **dellos**,
y solo para ti quiero **tenellos**.

soto. Sitio de la ribera de un río cubierto de árboles y arbustos.

presura. Prontitud, ligereza, prisa.

vero. Verdad.

gracias. Conjunto de cualidades que hacen atractiva a una persona.

llagar. Causar llagas, es decir, dolor o pena.

balbucir. Hablar con dificultad y lentitud, confundiendo los sonidos.

perseverar. Insistir, mantener un esfuerzo constante para conseguir una meta.

concebir. Formar una idea de algo en la mente, imaginar.

aqueste. Este (forma antigua).

deshacellos. Deshacerlos (forma antigua).

dellos. De ellos (forma antigua).

tenellos. Tenerlos (forma antigua).


Vocabulario

dolencia. Enfermedad.

figura. Forma o apariencia exterior de alguien o de algo.

semblantes. Rostros.

vulnerado. Herido.

nemoroso. Relacionado con el bosque (lenguaje poético).

ínsula. Localidad o zona administrativa de pequeño tamaño, de importancia menor.

silbo. Sonido agudo que produce el aire.

levante. Viento procedente del este.

Descubre tu presencia,
y máteme tu vista y hermosura;
mira que la **dolencia**
de amor no bien se cura,
sino con la presencia y la **figura**.

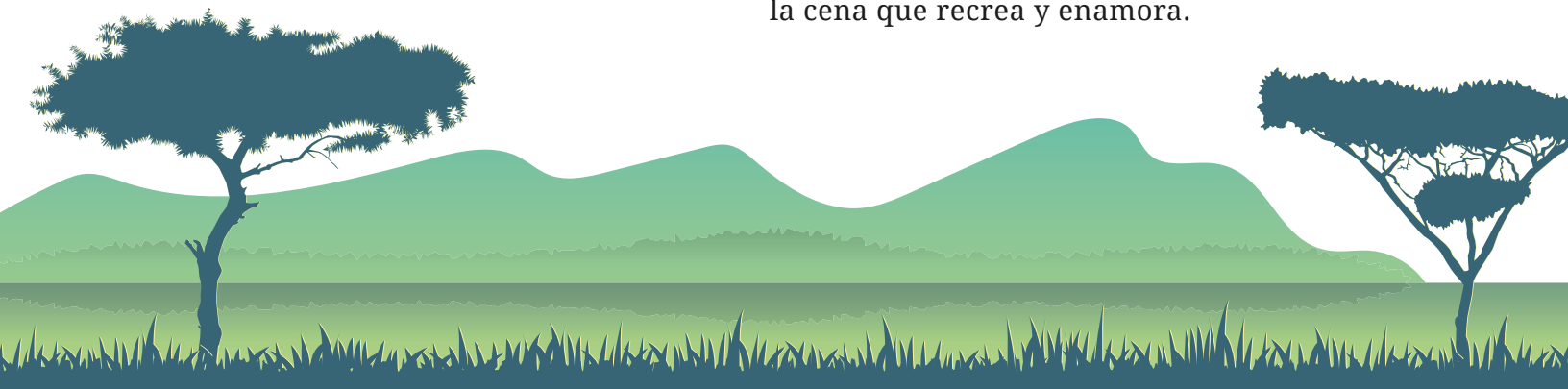
¡Oh cristalina fuente,
si en esos tus **semblantes** plateados,
formases de repente
los ojos deseados,
que tengo en mis entrañas dibujados!

¡Apártalos, amado,
que voy de vuelo!

Esposo: Vuélvete, paloma,
que el ciervo **vulnerado**
por el otero asoma,
y al aire de tu vuelo fresco toma.

Esposa: Mi amado, las montañas,
los valles solitarios **nemorosos**,
las **ínsulas** extrañas,
los ríos sonorosos,
el **silbo** de los aires amorosos.

La noche sosegada
en par de los **levantes** de la aurora,
la música callada,
la soledad sonora,
la cena que recrea y enamora.



Nuestro **lecho** florido
de cuevas de leones enlazado,
en púrpura teñido,
de paz edificado,
de mil escudos de oro coronado.

A zaga de tu huella,
las jóvenes discurren al camino;
al toque de **centella**
al **adobado** vino
emisiones de **bálsamo** divino.

En la interior **bodega**
de mi amado bebí, y cuando salía,
por toda aquesta **vega**,
ya cosa no sabía,
y el ganado perdí que antes seguía.

Allí me dio su pecho,
allí me enseñó ciencia muy sabrosa,
y yo le di de hecho
a mí, sin dejar cosa,
allí le prometí de ser su esposa.

Mi alma se ha empleado,
y todo mi **caudal** en su servicio;
ya no guardo ganado,
ni ya tengo otro oficio,
que ya solo en amar es mi ejercicio.
(...)

San Juan de la Cruz, español, fragmento

lecho. Cama.
a zaga. Atrás o detrás.
centella. Destello o chispa, en particular la que desprende la piedra de pedernal cuando es golpeada para producir fuego.

adobado. Preparado, dispuesto.
bálsamo. Sustancia aromática producida por ciertos árboles. En sentido figurado: consuelo, alivio.

bodega. Instalaciones en las que se elabora o se almacena vino.

vega. Terreno bajo, llano y fértil.

caudal. Riqueza. Abundancia de recursos.


Datos interesantes

El español San Juan de la Cruz (1542-1591) escribió poesía mística, cuyo tema es la relación del individuo con la divinidad. Al escribir el poema *Cántico espiritual*, este autor quería plantear, de manera simbólica, el camino de acercamiento entre el alma (Esposa) y Dios (Esposo), hasta alcanzar un estado de unión o matrimonio espiritual.

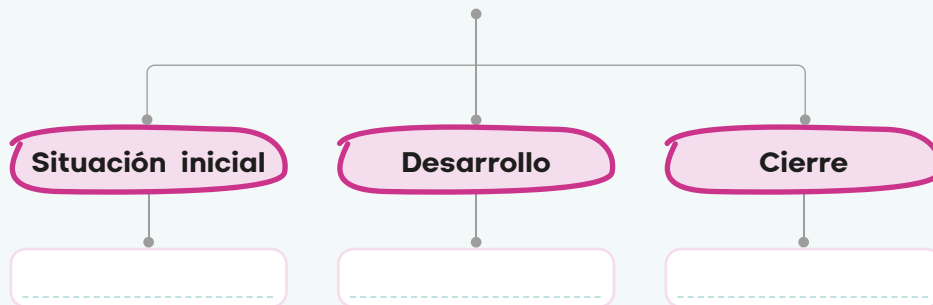
Comprensión de lectura

Trabaja en tu cuaderno

Recupera información

1. Menciona los personajes que participan en el poema leído.
.....
2. Explica a qué se refiere la esposa con un "robo".
.....
3. Completa en tu cuaderno un esquema como el siguiente, acerca de los acontecimientos que se representan en el texto.

Estructura de *Cántico espiritual* (fragmento)



4. Identifica cuáles de los siguientes lugares aparecen descritos en el texto.

campo abierto

playas y costas

alrededores de ríos

desiertos

densos bosques

lugares de pastoreo

Reflexiona sobre el contenido

5. Comenta qué sentido tiene la huida del esposo en la narración del poema. Toma en cuenta que nunca se explica directamente el motivo ni la circunstancia de la huida.
.....
6. Comenta la motivación que mueve a la esposa en su búsqueda y qué noticias quiere escuchar, como las expresa en el fragmento siguiente.

no quieras enviarme
de hoy más ya mensajero,
que no saben decirme lo que quiero

7. Identifica la figura literaria predominante en cada fragmento. Justifica tu respuesta.

la música callada,
la soledad sonora

¿Adónde te escondiste
amado, y me dejaste con gemido?

8. Explica con tus palabras las siguientes expresiones.

Como ciervo huíste, habiéndome herido...

mira que la dolencia de amor no bien se cura, sino con la presencia y la figura

Reflexiona sobre el contenido

9. Lee la siguiente información y comenta cuál es el sentido anagógico del texto leído.

En la tradición del cristianismo, se ha aplicado el principio de lectura llamado anagogía o 'elevación'. La lectura anagógica consiste en darle un sentido espiritual o elevado a un texto.

10. Identifica otras comparaciones, además de la figura de un matrimonio, que podrían expresar el logro de una meta en el plano espiritual, intelectual o mental, como el viaje, la escalada u otro. Justifica tu respuesta.



Trabajo colaborativo

1. Formen grupos e investiguen sobre la literatura mística en tradiciones como la islámica y la judía.
 - a. Identifiquen aspectos similares en las distintas tradiciones.
 - b. Expliquen de qué manera pueden dar a conocer y promover el respeto por estas tradiciones culturales.

Connotación y denotación

1. Lee la información.

Las palabras tienen un significado común para la mayoría de los hablantes, conocido como **denotación**. Es similar a la que aparece en diccionarios o enciclopedias; por ejemplo: "**ciervo**. Animal mamífero rumiante, de 1,30 m de altura, de pelo corto, color chocolate. Ante depredadores como lobos y osos, su único recurso es la huida". Sin embargo, con frecuencia utilizamos las palabras para dar a entender otra cosa, porque en nuestra cultura se suelen relacionar ambos elementos. Este significado se llama **connotación**; por ejemplo, el ciervo connota una conducta huidiza o asustadiza.

2. Determina en cuál de los siguientes textos, los términos destacados tienen un sentido connotativo. Justifica tu respuesta.

En Japón, viajé en el **tren bala**.

Necesita una cirugía a **corazón abierto**.

¡Para ti, todo es **color de rosa**!

La grúa tiene un nuevo **sistema hidráulico**.

3. Lee la información y comenta dos términos con una connotación personal para ti.

Algunas connotaciones son personales, no individuales, debido a circunstancias específicas de la historia personal. Por ejemplo, si los padres de María son pianistas y ella también toca el piano, este instrumento tendrá una connotación de cercanía y familiaridad.

El Renacimiento

Trabaja en
tu cuaderno

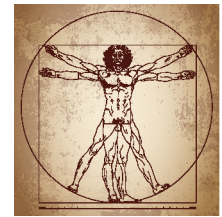


Exploro

1. Identifica los autores de las siguientes obras artísticas y comenta con la clase la información que conozcas sobre cada uno. Si desconoces la información, investiga con apoyo de tu profesor o familiares.

Leonardo da Vinci

Miguel Ángel
Buonarroti



Construyo

2. Lee la información.

El Renacimiento

En los siglos XV y XVI, en Europa, se produjo una renovación cultural que tuvo impacto en la política, la sociedad, la ciencia y el arte. Se trata del Renacimiento, surgido en Italia y propagado al resto del continente. Es una época marcada por el surgimiento de la ciencia moderna (con científicos como Galileo Galilei), la invención de la imprenta por Gutenberg y los avances en la navegación que permitieron a Europa llegar a América y dar la vuelta al planeta. Las características básicas del Renacimiento son las siguientes:

- **Humanismo.** El ser humano es el centro de la vida (**antropocentrismo**), a diferencia de la Edad Media, centrada en Dios. Se valora la capacidad humana de investigar la verdad mediante la razón, en lugar de basar el conocimiento en la revelación o manifestación divina.

- **Resurgimiento de la cultura clásica.** Se recuperó la cultura de Grecia y Roma antiguas. Se tradujeron textos olvidados por Europa durante mucho tiempo, y se adoptaron modelos grecolatinos en la arquitectura, el arte y la literatura.
- **Aparición de la categoría de autor.** Los creadores renacentistas firman sus obras y les preocupa trascender como individuos, a diferencia de la tradición medieval, en la cual el anonimato es la regla.
- **Inquietud por la fugacidad de la vida.** En la literatura, surge el tema de aprovechar la vida en su brevedad, con tópicos latinos como el *carpe diem* ('aprovecha el día'). Esto era diferente en la sociedad medieval, para la cual la vida significa solo "estar de paso" y la mirada estaba puesta en el Juicio Final y la obtención de bienes eternos.

- Elabora un cuadro comparativo entre las características del Renacimiento y de la Edad Media.
- Explica qué significa el término **antropocentrismo** y cuál es su importancia para el Renacimiento.
- Comenta el papel de la cultura grecolatina en el Renacimiento.
- Lee con atención la información de la tabla.

Literatura española del Renacimiento		
Primer Renacimiento		
Coincide con los reinados de Juana I (1504-1555) y Carlos I (1516-1556). El iniciador fue Juan Boscán (1490-1542), quien se inspiró en la poesía renacentista italiana, sobre todo de Petrarca, lo que generó cambios en la métrica, el estilo y los temas. Su amigo Garcilaso de la Vega lo siguió, y juntos incorporaron novedades en español como el verso endecasílabo (11 sílabas), el soneto de 14 versos y otras formas estróficas y temas como la mitología, lo pastoril y la visión melancólica del amor.		
Garcilaso de la Vega (1498?-1536)	Modelo del cortesano renacentista: hombre galante que maneja la espada y la pluma. Se destacan sus <i>Églogas</i> y sus sonetos.	<p><i>¡Oh, más dura que mármol a mis quejas, y al encendido fuego en que me quemo más helada que nieve, Galatea!</i></p> <p style="text-align: right;">Égloga primera, <i>Garcilaso de la Vega</i>, español</p>
Segundo Renacimiento		
Coincide con el reinado de Felipe II (1556-1598) y con la Contrarreforma (iniciada con el Concilio de Trento en 1545), un movimiento católico opuesto a la reforma protestante (surgida en Alemania). España se cierra a lo extranjero y mira hacia adentro. La poesía va más allá del modelo italiano y logra una mayor asimilación de los modelos grecolatinos, con una gran preocupación por la forma.		
Fray Luis de León (1527-1591)	Fue un gran humanista, además de religioso. Se destacan sus <i>Odas</i> , escritas con un lenguaje sencillo y claro, y obras en prosa como <i>De los nombres de Cristo</i> y <i>La perfecta casada</i> .	<p><i>¡Qué descansada vida la del que huye el mundanal rüido y sigue la escondida senda, por donde han ido los pocos sabios que en el mundo han sido...!</i></p> <p style="text-align: right;">Vida retirada, <i>Fray Luis de León</i>, español</p>
Literatura religiosa		
En este época, la literatura religiosa tiene un auge. Se distinguen dos vertientes: la ascética (un camino de perfeccionamiento moral mediante el sacrificio y la abstinencia, como en ciertos escritos de Fray Luis de León) y la mística (una descripción de la experiencia de búsqueda y unión con Dios).		
Santa Teresa de Jesús (1515-1582)	Religiosa y poeta mística. Escribió poesía y prosa didáctica, como <i>Las moradas</i> y el <i>Libro de su vida</i> . Reformó la orden carmelita y fundó numerosos conventos.	<p><i>Vivo ya fuera de mí después que muero de amor; porque vivo en el Señor, que me quiso para sí...t</i></p> <p style="text-align: right;">Vivo sin vivir en mí..., <i>Santa Teresa de Jesús</i>, española</p>
San Juan de la Cruz (1542-1591)	Religioso y poeta místico. Escribió poemas como <i>Cántico espiritual</i> y <i>Llama de amor viva</i> y tratados en prosa para explicar su sentido.	<p><i>¡Oh llama de amor viva que tiernamente hieres de mi alma en el más profundo centro!</i></p> <p style="text-align: right;">Llama de amor viva, <i>San Juan de la Cruz</i>, español</p>



Datos interesantes

Fray Luis de León fue juzgado y enviado a prisión por la Inquisición. Se le acusó de traducir el *Cantar de los cantares*, algo prohibido por la Iglesia, que se preocupa por la fijación del texto bíblico. Cuenta la leyenda que retomó sus clases universitarias, después de estar encarcelado cinco años, con la frase: “Decíamos ayer...”.

7. Identifica los enunciados verdaderos y los falsos.
 - a. Garcilaso de la Vega encarnó el ideal de cortesano en la época, que era tanto guerrero como hombre de letras.
 - b. Fray Luis de León se destacó por introducir cambios formales como el soneto y el endecasílabo
 - c. La literatura religiosa se caracteriza por presentar una visión del amor con un enfoque melancólico.
 - d. Santa Teresa de Jesús se destacó como una poeta mística.
 - e. La obra de San Juan de la Cruz se caracteriza por plantear el sacrificio y la abstinencia.
 - f. El segundo Renacimiento en España se caracteriza por restringir la influencia de otros países europeos.

8. Menciona el autor y el país en los cuales se basó la poesía renacentista española.
 - a. Menciona el tipo de novedades que se introdujeron.

Comprendo

9. Lee los fragmentos e identifica al menos una característica de la literatura renacentista en cada uno.

a.

Un alma en Dios escondida
¿qué tiene que desear,
sino amar y más amar,
y en amor toda escondida
tornarte de nuevo a amar?

Si el amor que me tenéis,
Santa Teresa de Jesús, española

c.

El dulce lamentar de dos pastores,
Salicio juntamente y Nemoroso,
he de contar, sus quejas imitando;
cuyas ovejas al cantar sabroso
estaban muy atentas, los amores,
de pacer olvidadas, escuchando.

Égloga I,
Garcilaso de la Vega, español

b.

Aquí la envidia y mentira
me tuvieron encerrado.
Dichoso el humilde estado
del sabio que se retira
de aqueste mundo malvado,

y con pobre mesa y casa
en el campo deleitoso
con solo Dios se compasa
y a solas su vida pasa
ni envidiado ni envidioso.

Aquí la envidia y mentira...
Fray Luis de León, español



Desarrollo sostenible

¿Sabías que la *Declaración Universal de los Derechos Humanos* te da la libertad absoluta sobre tus creencias. El artículo 18 del documento dice lo siguiente: “Toda persona tiene derecho a la libertad de pensamiento, de conciencia y de religión; este derecho incluye la libertad de cambiar de religión o de creencia, así como la libertad de manifestar su religión o su creencia, individual y colectivamente, tanto en público como en privado...”.

10. Explica con tus palabras la diferencia entre la poesía ascética y la mística.
11. Comenta de qué manera influye el concepto del humanismo en los temas propios del Renacimiento.

» Aplico

12. Lee con atención el poema de Garcilaso de la Vega y elabora un comentario con base en los criterios de la tabla.

Soneto XXXII

Estoy continuo en lágrimas bañado,
rompiendo el aire siempre con suspiros;
y más me duele nunca **osar** decirnos
que he llegado por vos a tal estado,

que viéndome **do** estoy y lo que he andado
por el camino estrecho de seguiros,
si me quiero **tornar** para huiros,
desmayo viendo atrás lo que he dejado;

si a subir pruebo, en la difícil cumbre,
a cada paso espántame en la vía
ejemplos tristes de los que han caído.

Y sobre todo, fáltame la **lumbre**
de la esperanza, con que andar solía
por la oscura región de vuestro olvido.

Garcilaso de la Vega, español

Criterios de análisis del texto

Cantidad de estrofas y de versos. Tipo de verso.

Utilización de recursos de rima y de ritmo.

Tema principal.

Características presentes de la poesía renacentista.

Utilización de figuras literarias de dicción.

Utilización de figuras literarias de pensamiento.

Comentario del mensaje general del poema.



osar. Atreverse.
do. Donde (forma poética, en desuso).
tornar. Regresar, devolverse.
lumbre. Luz.



Recuerda

Las figuras literarias son de varios tipos. Las de dicción juegan con la forma (como la aliteración, en la que se repite el sonido inicial de una palabra). Las de pensamiento juegan con la idea (como la hipérbole, en la que se exagera una realidad). Finalmente, los tropos transforman el significado de un término (como la metáfora y la comparación).

Las funciones del lenguaje

Trabaja en
tu cuaderno



» Exploro

- Identifica, en el mensaje, los siguientes elementos de la comunicación: emisor, receptor, mensaje y código.

a.

UNIVERSO ZAPATILLAS

Últimos tres días

LIQUIDACIÓN POR
FINAL DE TEMPORADA

¡No te lo puedes perder!

¡Hasta un 70% de descuento!

b.

**La Madre de las Masas
(Precios por 6 unidades)**

Pan de leche
B/. 4.50

Michitas de huevo
B/. 2.00

Pan viril
B/. 1.75

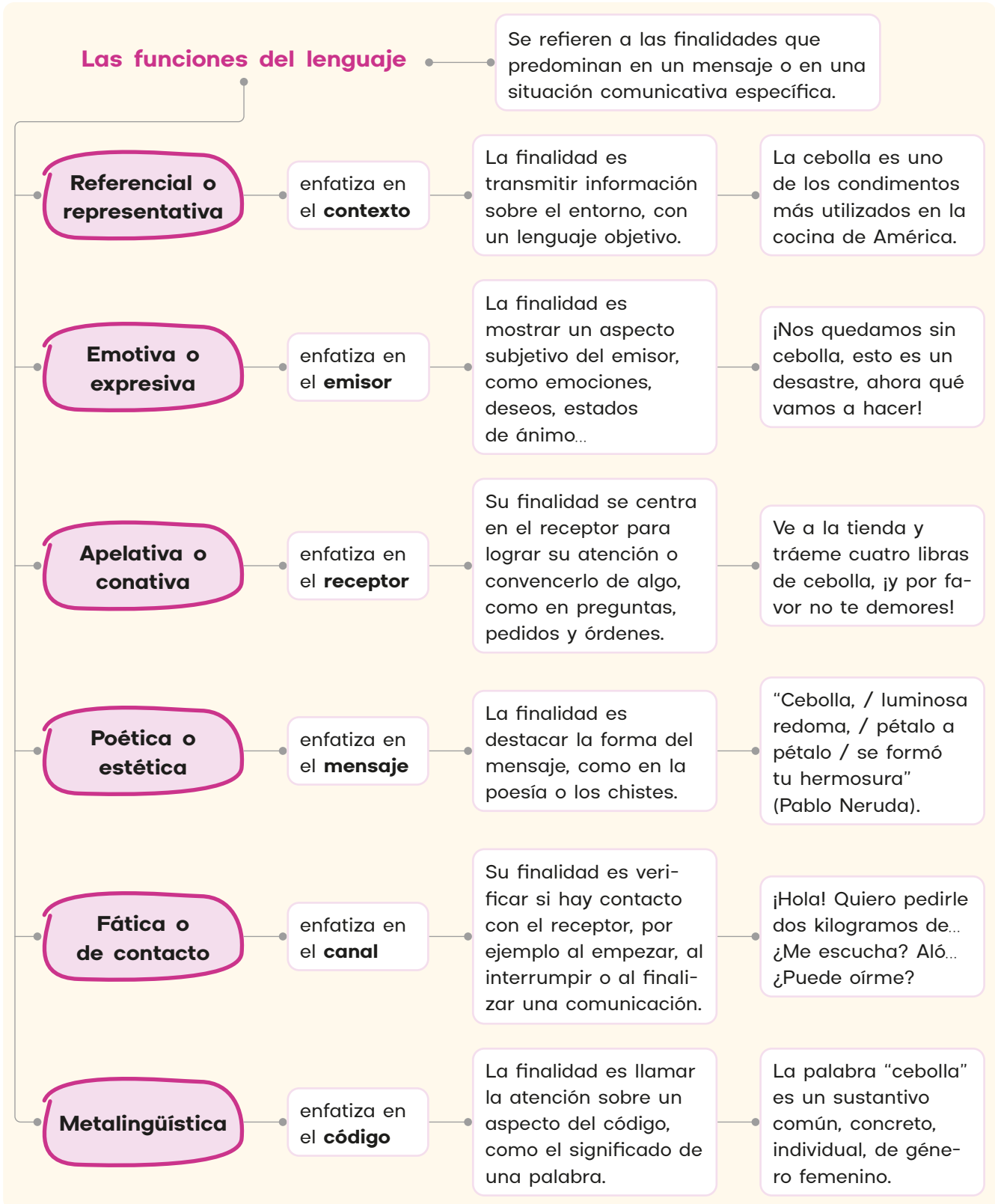
c.

¡Hola! Te escribo porque estoy en una situación difícil, y me siento algo solo, sin nadie con quien hablar...

- Responde las preguntas sobre los mensajes anteriores. Justifica.

- ¿En qué mensaje se quiere convencer al emisor de tomar una decisión? ¿Cuáles medios lingüísticos se usan para lograrlo?
- ¿En qué mensaje identificas a un emisor que expresa sus sentimientos? ¿Cómo reconociste su intención?
- ¿Qué mensaje transmite una información sin añadir nada más? ¿Cuáles son los datos más relevantes?

3. Lee con atención el esquema acerca de las funciones del lenguaje.





Datos interesantes

Algunas funciones del lenguaje pueden asociarse al uso de ciertos tipos de lenguaje. Por ejemplo, la función referencial puede asociarse al uso de lenguaje científico o técnico; la emotiva, al lenguaje de las emociones (sentir, sufrir, reír, llorar), y la conativa, al uso de verbos en imperativo (ven, responde, obedece, trabaja...).

4. Relaciona cada función del lenguaje de la columna izquierda con una de sus posibles funciones de la columna derecha.

A. Función estética

B. Función conativa

C. Función fática

D. Función representativa

E. Función emotiva

F. Función metalingüística

1. Influir en un receptor o convencerlo de algo.

2. Exponer datos sobre un fenómeno astronómico.

3. Explicar el significado de una figura literaria en un poema.

4. Manifestar una opinión muy personal sobre un tema.

5. Saludar al conectarse a una clase virtual.

6. Contar chistes en un espectáculo de *stand up*.

5. Menciona qué función del lenguaje predomina en un mensaje que explica cuáles son los elementos de un sintagma.

6. Explica qué funciones del lenguaje predominan en los siguientes tipos de textos.

enciclopedia

anuncio publicitario

diccionario

reglamento

señal de tránsito

poema

Comprendo

7. Identifica los tipos de mensajes que corresponden a la función conativa del lenguaje.

A. Sufriste un aumento en el grado de miopía de tu ojo derecho.

B. Deberías estudiar un poco más para el próximo examen.

C. ¡Hola, Lucía! ¿Qué hay de tu vida? ¡Cuéntamelo todo!

D. ¡Eres un faro en la oscuridad, un ángel en mi vida!

8. Comenta cuáles son las funciones del lenguaje que utilizas con más frecuencia en tus conversaciones cotidianas.

9. Identifica las funciones del lenguaje que predominan en los siguientes textos. Considera que en algunos casos, puede destacarse más de una función.

Mi Patria

Panamá es mi patria,
linda tierra mía,
llena de verdores
de luz y alegría.

Patria de mis padres,
patria de mi amor,
Panamá es la tierra
de mi corazón.

*Hersilia Ramos de Argote,
panameña*

Querida sobrina:

Nos haces mucha falta,
pero estamos felices de
que hayas ganado esa
beca tan fabulosa. Te co-
mento que hicimos el envío
de dinero, y lo puedes
retirar con la guía número
58283523, en cualquier
oficina de la empresa.

Con afecto,

Marta Eugenia

Hola, Mario. Regresé ayer
de Argentina. ¡Hay que
ver cómo hablan! Te doy
ejemplos: no viajan en
metro, sino en subte, y no
se montan al bus, sino al
colectivo. Al grifo le dicen
"canilla", y a una pluma,
"birome". Pero lo más
extraño de todo es cuando
les das las gracias. No te
dicen "De nada" o "Con
mucho gusto", sino: "No,
por favor". ¡Es otro mundo!

10. Explica los criterios que aplicarías para reconocer el predominio de la función estética en un texto.

Aplico

11. Construye dos diálogos breves, con base en las imágenes, en los cuales predominen las funciones del lenguaje indicadas.



Hablante 1: función representativa
Hablante 2: función emotiva



Hablante 1: función apelativa
Hablante 2: función metalingüística

El sintagma nominal

Trabaja en
tu cuaderno



» Exploro

1. Copia en tu cuaderno los enunciados oracionales del siguiente diálogo.
 - a. Señala el sintagma que forma el sujeto de cada enunciado oracional.
 - b. Encierra el núcleo de los sintagmas que señalaste.

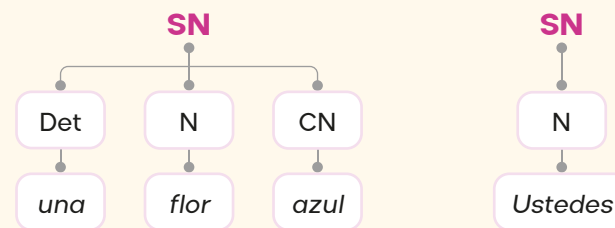


» Construyo

2. Lee la información.

Estructura del sintagma nominal

El sintagma nominal (SN) puede tener como núcleo (N) un **sustantivo** o un **pronombre**. Cuando es un sustantivo, puede ir acompañado de **determinantes** (Det) y de **complementos del nombre** (CN). Cuando el núcleo es un pronombre, este es el único elemento.



Los determinantes son palabras que especifican el significado del núcleo, pero no tienen un significado léxico en sí mismos. Pueden ser palabras de varios tipos:

- **Artículos:** un libro, los vasos, la puerta...
- **Poseivos:** mi brazo, tus tíos, nuestra tienda...
- **Numerales:** tres días, noveno grado, doble premio, medio vaso...
- **Demostrativos:** esta casa, ese río, aquella película...
- **Interrogativos y exclamativos:** ¿Cuál día? ¡Qué frío!
- **Indefinidos:** ningún caso, pocas veces, otro vaso, cada día...



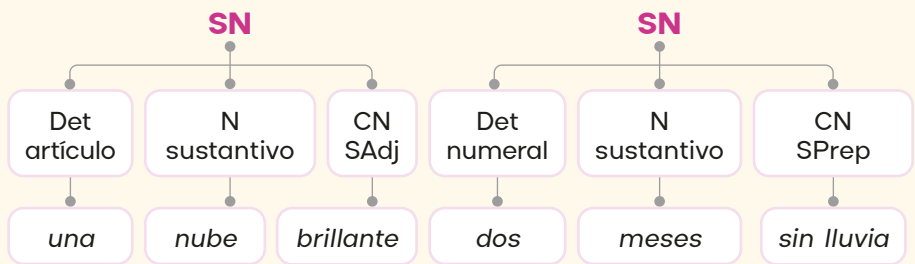
Recuerda

Los sintagmas son grupos de palabras que cumplen una función específica como parte de una oración o de otro sintagma. Existen sintagmas de los siguientes tipos: nominal (SN), verbal (SV), adjetival (SAdj), adverbial (SAdv) y preposicional (SPrep).

Los complementos del nombre (CN) pueden ser de varios tipos:

- **Sintagma adjetival (SAdj):** perro muy fiel, larga espera...
- **Sintagma nominal (SN)** en aposición: hombre rana, casa cuna, mi amiga Lorena, el secretario Fernández...
- **Sintagma preposicional (SPrep):** vaso de agua, arroz con guandú...

Para el análisis completo del SN, se utiliza el siguiente modelo:



Datos interesantes

El SPrep está formado por un SN y una preposición. Las preposiciones más utilizadas en español son las siguientes: a, ante, bajo, con, contra, de, desde, durante, en, entre, hacia, hasta, mediante, para, por, según, sin, sobre, tras, versus, vía.

3. Menciona las partes del sintagma nominal.
4. Enumera los tipos de palabras que funcionan como determinantes en el sintagma nominal.
5. Analiza la siguiente información sobre los sustantivos, los pronombres y los artículos.

Morfología de los componentes del SN

El sustantivo

Es un tipo de palabra que designa personas, animales o cosas. Varía en género (masculino o femenino) y número (singular o plural).

	El sustantivo	
	Masculino	Femenino
Singular	juez	jueza
Plural	jueces	juezas

El pronombre personal

Los pronombres personales pueden reemplazar a un SN o bien usarse de forma autónoma. Ejemplo:

- ¡Mis hermanas regresaron!
Ellas traen muchos regalos.

Persona	El pronombre personal			
	Singular		Plural	
	Masculino	Femenino	Masculino	Femenino
Primera	yo	yo	nosotros	nosotras
Segunda	tú, usted	tú, usted	ustedes	ustedes
Tercera	él	ella	ellos	ellas

El artículo

Los artículos marcan la presencia de un sustantivo con mayor certeza (definidos) o con incerteza (indefinidos).

- **El** gatito regresó.
- Afuera hay **un** gatito.

	El artículo			
	Masculino		Femenino	
	Definido	Indefinido	Definido	Indefinido
Singular	el	un	la	unas
Plural	los	unos	las	unos

La concordancia del sintagma nominal

Cuando el sintagma nominal (SN) funciona como sujeto, concuerda con el **sintagma verbal** (SV) que funciona como predicado, en concreto, con el núcleo: el **verbo**. Ejemplos:

- | | |
|--|--------------------|
| SN | SV |
| El tío <u>de Alberto</u> <u>preparó</u> el desayuno. | |
| N (sust.) | N (verbo) |
| (3.ª pers., sing.) | (3.ª pers., sing.) |

- | | |
|--|------------------|
| SN | SV |
| Mi <u>perrito</u> y mi <u>gatito</u> no <u>pelean</u> nunca. | |
| N (sust.) | N (sust.) |
| 2 núcleos: 3.ª pers., pl. | N (verbo) |
| | (3.ª pers., pl.) |

Al interior del sintagma nominal (SN), el núcleo debe concordar con el **determinante** (Det) y con el complemento del nombre, cuando es un **sintagma adjetival** (SAdj). Ejemplo:

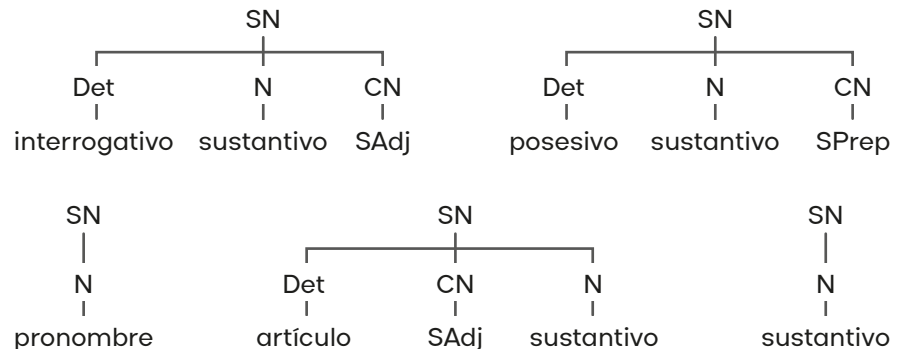
- | | | |
|-----------------------------------|-------|------|
| Det | N | CN |
| Ninguna situación complicada (SN) | | |
| indef. | sust. | SAdj |
| └──────────────────┘ | | |
| (fem., sing.) | | |

Algunos SN tienen un **sustantivo en aposición** que funciona como CN y modifica al sustantivo del núcleo (N). En la mayoría de los casos, el plural se aplica solo al N. Ejemplo:

- **sofá** cama (sing.) → **sofás** cama (pl.)

Comprendo

6. Escribe ejemplos de sintagmas nominales (SN) que tengan las estructuras siguientes.



7. Identifica los determinantes en los sintagmas nominales y anota qué tipo de palabras son.

- un asombroso acontecimiento
- cada pequeño detalle
- cuádruple monto de dinero
- nuestro mayor esfuerzo
- qué hazaña irrepetible
- alguna palabra de aliento
- unas monedas adicionales
- ese preciso momento

8. Explica el tipo de concordancia que se debe aplicar entre un sustantivo y un artículo de un sintagma nominal.



Recuerda

Los adjetivos demostrativos marcan la distancia del hablante con respecto a aquello de lo que habla:

1. Cercanía: este, esta, estos...
2. Distancia media: esa, esos, esas...
3. Lejanía: aquella, aquel, aquellos...

9. Reemplaza el sintagma nominal subrayado por un pronombre y escribe las nuevas oraciones en tu cuaderno.
- ¿Tú y tu hermano vienen a la fiesta?
 - Ambos árbitros estaban de acuerdo con la decisión.
 - En realidad, mi perrita Chloe y yo somos inseparables.
 - La profesora Miriam nos acompañará al paseo.
10. Anota tres verbos distintos que concuerden con el siguiente sujeto: "El perro de Francisco y Rocío".

» Aplico

11. Analiza los sintagmas nominales en sus componentes e indica de qué tipo son. Utiliza el tipo de esquema estudiado.
- Cinco hermanos contra el mundo
 - ¿Cuántos voluntarios para ese servicio?
 - Mis queridas mascotas.
 - ¡El más oportuno cuadrangular!
 - ¿Nosotros?
 - Ningún resultado poco esperado...
12. Copia los sintagmas nominales de las oraciones e identifica sus componentes.
- Los grandes esfuerzos generarán tus mayores triunfos.
 - La firma de arquitectos produjo un modelo a escala.
 - Toda especie lucha por la sobrevivencia de sus genes.
 - Arraiján es más que una ciudad dormitorio.
 - Tú y yo superaremos cualquier obstáculo.
 - ¡Qué accidente provocó ese camión cisterna!
13. Elabora un texto de dos párrafos con base en la siguiente situación. Identifica y analiza los sintagmas nominales.



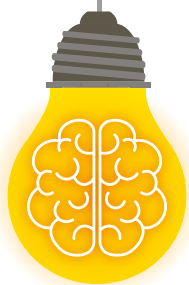
Datos interesantes

Un sintagma nominal puede tener dos o más núcleos. En este caso, ambos estarán al mismo nivel, sin que uno dependa del otro; por ejemplo: "Luis y Ana", "Ellos y ellas".



Desarrollo sostenible

Una de las metas básicas de la política nacional en materia de igualdad de género es erradicar la violencia contra las mujeres. Pero hay mucho más que lograr; por ejemplo, en lo educativo, garantizar que tanto niñas como niños permanezcan en escuelas y colegios; en lo laboral, asegurar la igualdad de oportunidades de acceso al empleo y los salarios, y en lo gubernamental, incluir de manera paritaria a las mujeres en las instancias de toma de decisiones.



Mentes en acción

Trabaja en tu cuaderno



Produzco un blog

1. Lee la información.

La palabra **blog** proviene del inglés *weblog* o **bitácora web**. Un blog es un tipo de sitio web que se actualiza periódicamente con ideas, relatos y reflexiones elegidos por el autor; este puede ser un individuo, un grupo, una empresa... Cada blog es único, y los temas posibles son tan variados como las personas: desde una mujer que comparte con sus familiares su proceso de embarazo, pasando por un grupo de estudiantes que discuten sobre robótica, hasta un medio de prensa enfocado en temas de política.

El término "blog" suele referirse a páginas en las que prima el texto escrito –como los que se desarrollan aquí–, pero también existen **blogs de video** o *vlogs* y **blogs de audio** o *podcasts*.

Elementos de un blog

Plantilla o fondo proporcionado por el proveedor del servicio.

Biografía del autor.

Barra lateral con acceso a blogs amigos y a publicaciones anteriores.



Encabezado. Logo o nombre del blog.

Descripción general o propósito del blog.

Fecha de cada publicación.

Publicación, entrada o post. Debe llevar un título claro y llamativo.

Ilustraciones

Sección de comentarios para la interacción con los lectores.

Planifica la redacción de un blog

Paso 1

Determina un nombre atractivo para el blog. Conviene que llame la atención con facilidad, que sea breve y que exprese algo del tema, que no sea obscuro.

Tema

Cada cabeza es un mundo, y cada blog es único. Define cómo piensas lograr que los lectores se interesen y se “enganchen”. Ejemplos:

- **Temas educativos.** Investiga y explica contenidos útiles e interesantes. Puedes profundizar en temas del currículo oficial o en otros de tu interés y compartir tus conocimientos con otros: esto se llama *divulgación científica*.
- **Experimentos o experiencias.** ¡Atención!, no se trata de experimentos peligrosos, sino de experiencias interesantes. Un ejemplo: quieres mejorar tu manera de comunicarte, y día a día comentas cómo lo haces y tus resultados.
- **Habilidades y destrezas.** Si tienes un pasatiempo, enseña a los demás cómo se practica y cuáles son los trucos a los que deben poner atención. Algunos ejemplos son fotografía, modelaje, dibujo, guitarra, *skating*...
- **Viajes.** Invita a los lectores a acompañarte, paso a paso, en un emocionante viaje, dentro o fuera del país. Recuerda que puedes recibir visitantes de muchas partes del mundo.
- **Ficción.** Si te interesa escribir obras narrativas, puedes empezar a hacerlo mediante avances periódicos en tu blog.
- **Publicaciones dirigidas a una población.** Considera temas dirigidos a grupos específicos, configurados por intereses comunes: deportistas de cierta especialidad, aficionados a los videojuegos, adolescentes, niños...
- **Manuales.** Si conoces un tema técnico con profundidad, puedes sistematizar todo lo que sabes en un manual, y publicar los capítulos periódicamente.

Objetivo

Define qué quieres comunicar y cuál es tu público meta (estudiantes, turistas, público en general...). Muchos blogs, para poder diferenciarse, establecen un **nicho**, es decir, un grupo de personas con un interés muy específico; por ejemplo: pilotaje de drones, arte pop, cocina panameña, alpinismo...

Paso 2

La manera más sencilla de iniciar un blog es elegir un proveedor del servicio de *blogging*, que te proporcionará tu página personalizada, así como **plantillas** (páginas prediseñadas para tus publicaciones). Puedes **personalizar** los aspectos que incluirá tu blog, es decir, elegir cuáles componentes quieres y cómo se verán. Algunos proveedores del servicio son los siguientes:

- edublogs.org (para educación)
- deviantart.com (para arte)
- wordpress.org (de código abierto)
- blogger.com (de Google)
- typepad.com (de Six Apart)
- livejournal.com (de SUP)
- wordpress.org (programa abierto)

Algunos proveedores se anuncian como ecoamigables, y ofrecen sus servicios por un pago razonable, como greengeeks.com (utilización de energía renovable) y fatcow.com (utilización de energía eólica).

Paso 3

Muchos proveedores ofrecen *plugins*: programas que se instalan en tu blog para añadirle funciones específicas; pero, si instalas muchos, podrían hacer más lenta tu página. Algunos plugins de wordpress.org son los siguientes:

- wordpress.org/plugins/updraftplus → Simplifica el respaldo de tu contenido.
- wordpress.org/plugins/contact-form-7 → Agiliza el contacto con los lectores.
- wordpress.org/plugins/autoptimize → Optimiza el tiempo de carga del blog.

Paso 4

Incluye etiquetas y enlaces en tus publicaciones; sigue estos criterios:

- Las **etiquetas** o **hashtags** indican a los buscadores los temas de tu publicación; deben relacionarse con el tema. Se escriben sin espacios, anteceditas del símbolo de numeral; por ejemplo: **#consejosdemodelaje**.
- Los **enlaces** son referencias a otras páginas web. Cuando tomas información de otro sitio, debes **dar crédito** y además colocar el **enlace**, por ejemplo: "En la página de Marta encontré [este consejo](#) con técnicas de estudio".

Paso 5

Redacta el texto de acuerdo con tus habilidades de producción escrita, pensando en el **tono** que quieres usar; por ejemplo, formal, informal, humorístico, académico... Antes de la redacción, repasa la **Ficha 1** (*Usos de x y cc*) y la **Ficha 2** (*Acentuación de palabras compuestas*).

Paso 6

Considera la inclusión de imágenes o ilustraciones en tu publicación.

- Puedes elaborar una infografía para presentar una parte de la información de manera visual, con el apoyo de sitios como canva.com y slidesgo.com.
- Si tomas imágenes de otra página, revisa las políticas de derechos de autor. Algunas páginas permiten el uso de las imágenes, y otras no lo hacen.

Paso 7

Si no tienes acceso a internet, confecciona tu blog en una cartulina, papel manila o papel periódico. Aplica tu imaginación y creatividad. ¡No permitas que las limitaciones tecnológicas detengan tus deseos de aprender!



Herramientas para redactar

Ficha 1

Usos de x y cc

La grafía **cc** y la **x** (excepto a inicio de palabra) tienen una pronunciación semejante, equivalente a "ks". En la escritura, la combinación **cc** aparece en los siguientes casos:

- Sustantivos terminados en **-cción** relacionados con palabras que tienen el grupo **ct**, como *acción* (**actor**), *infección* (**infectar**)... **Excepción:** *conexión* (de **conectar**).
- Sustantivos terminados en **-cción** relacionados con verbos como **atraer** (*atracción*), **extraer** (*extracción*), **dirigir** (*dirección*), **elegir** (*elección*), **conducir** (*conducción*).

La letra **x** aparece en los siguientes casos:

- Palabras con los prefijos **xeno-**, 'extranjero' (*xenóforo*); **xero-**, 'seco' (*xerófita*); **xilo-**, 'madera' (*xilófono*); **ex-**, 'privación', 'fuera' (*exánime*, *excéntrico*); **extra-**, 'fuera' (*extraditar*).
- Palabras que empiezan por **ex-** antes de **pr** y **pl**. Ejemplos: *explicar*, *expresión*.

1. Anota el sustantivo con **cc** relacionado con las siguientes palabras: *director*, *productor*, *reductor*, *constructor*, *corrector*, *instructor*, *sector*.
2. Copia las oraciones en tu cuaderno y complétalas con **x** o **cc**, según corresponda.
 - La dire_____ción nos ofreció una refle_____ción e_____traordinaria sobre la _____enofobia.
 - La ane_____ción del territorio fue seguida de la constru_____ción de carreteras.
 - La e_____plosión en la e_____cavación provocó la destru_____ción del equipo.

Acentuación de palabras compuestas

En español se pueden formar palabras compuestas como *socioeconómico* (de *social* y *económico*). Para acentuar estas palabras, toma en cuenta los siguientes criterios:

- **Palabras compuestas sin guion.** La palabra nueva sigue las reglas de acentuación, sin importar si las palabras originales tenían tilde o no la tenían. Ejemplo:
 - décimo + cuarto → *decimocuarto* (palabra grave terminada en vocal)
 - balón + pie → *balompié* (palabra aguda terminada en vocal)
 - **Palabras compuestas con guion.** Cada palabra conserva la tilde, si la tenía. Ejemplos:
 - árabe + israelí → *árabe-israelí*
 - teórico + práctico → *teórico-práctico*
 - **Adverbios terminados en -mente.** Si el adjetivo original se tilda, se conserva la tilde. Observa que se construyen mediante la letra **a** en lugar de la **o**.
 - rápido + mente → *rápidamente*
 - común + mente → *comúnmente*
 - abierto + mente → *abiertamente*
 - inteligente + mente → *inteligentemente*
1. Anota adverbios con **-mente** a partir de los siguientes adjetivos: *íntimo, valiente, feliz, fácil, franco, hábil, intrínseco, permanente, veloz, cortés, humano*.
 2. Forma palabras compuestas de acuerdo con las indicaciones:
 - Con guion: técnico + científico, físico + químico, asiático + americano.
 - Sin guion: vigésimo + séptimo, sin + fin, punta + pie, medio + día, por + qué, así + mismo.

Expreso mis ideas

1. Organicen grupos para participar en un debate acerca de un tema de sus blogs.
2. Lean la información.

El debate

El debate es un diálogo planificado en el que se enfrentan puntos de vista opuestos, entre dos o más personas o equipos. Un moderador controla el uso de la palabra y anuncia las partes del debate: introducción, exposición, discusión y conclusiones. Un secretario anota las ideas más importantes para las conclusiones. Aunque existen varios tipos de debate, por lo general, se otorga la palabra a cada parte por un tiempo determinado, y luego, cada una puede plantearle una o más preguntas a la otra, con tiempos definidos para responder. Para realizar un debate, tomen en cuenta lo siguiente:

- Las posiciones de cada parte deben basarse en argumentos y fuentes confiables.
- El tono debe ser siempre respetuoso; están prohibidos los insultos.
- Deben respetarse los tiempos de respuesta y el orden del evento.

Criterios

Producción escrita	La publicación corresponde al tema y al objetivo del blog.
	Incluí etiquetas pertinentes para lograr que los buscadores potencien mi blog.
	Incluí enlaces para dar crédito si tomé información de otro lugar.
Producción oral	Verifiqué las políticas de derechos de autor al usar material de otros sitios.
	En todo momento fui respetuoso con los participantes del debate.
	Investigué previamente para fundamentar mis argumentos en el debate.
	Mantuve mi participación dentro de los límites de tiempo establecidos.
	Hablé de manera clara, ordenada y con volumen adecuado de la voz.

Evaluación sumativa

Trabaja en
tu cuaderno



Escribe, en tu cuaderno, la letra que corresponde a la respuesta correcta de cada ejercicio.

Lee el texto y responde las preguntas 1, 2 y 3.

Nada te **turbe**,
nada te espante,
todo se pasa,
Dios no **se muda**.

La paciencia
todo lo alcanza;
quien a Dios tiene
nada le falta.

Santa Teresa de Jesús



turbe. Sorprenda,
altere, intranquilece.
muda. Cambia.

- ¿Cuál es la función del lenguaje que predomina en el texto?
 - Poética
 - Emotiva
 - Referencial
 - Metalingüística
- ¿Cuál es una característica de la literatura religiosa presente en el poema?
 - La presencia de la cultura clásica.
 - La búsqueda de la unión con Dios.
 - El ser humano como centro de la vida.
 - El perfeccionamiento moral mediante el sacrificio.
- ¿Que tipo de figura literaria se presenta en los dos primeros versos del poema?
 - De dicción.
 - De analogía.
 - De pensamiento.
 - De cambio del significado.
- ¿En cuál opción se menciona un ejemplo de connotación?
 - La vitamina C es hidrosoluble, es decir, se disuelve en agua.
 - La temperatura ha aumentado tanto que esta casa es un horno.
 - La distancia media entre la Tierra y la Luna es 384 400 kilómetros.
 - La corteza somatosensorial se activa cuando se producen cosquillas.

5. El Renacimiento se dio entre los siglos
 - A. XIV y XV.
 - B. XV y XVI.
 - C. XVI y XVII.
 - D. XVII y XVIII.

6. ¿En cuál opción se menciona un sintagma nominal formado por un pronombre?
 - A. La vieja calle estaba desolada.
 - B. El uso de la mascarilla es obligatorio.
 - C. Pienso que nosotros podemos realizar un cambio.
 - D. Las sirenas de las ambulancias se escuchan todavía.

7. ¿Cuál es una característica de la obra de Santa Teresa de Jesús?
 - A. Incluyó la prosa didáctica.
 - B. Seguía principios humanistas.
 - C. Se inspiró en la poesía italiana.
 - D. Se basó en los principios de la ascética.

8. ¿En cuál elemento del proceso comunicativo se centra la función emotiva del lenguaje?
 - A. Emisor
 - B. Mensaje
 - C. Receptor
 - D. Contexto

9. En el enunciado "¡La película del Hombre Araña!" hay un ejemplo de
 - A. sintagma verbal.
 - B. sintagma adjetival.
 - C. sintagma adverbial.
 - D. sintagma nominal en aposición.

Analiza los sintagmas de la oración del recuadro.

En silencio, todos subieron al bote inflable. Sus sentidos estaban despiertos. No sabían por qué, pero se sentían extrañamente esperanzados.

10. ¿Cuál es el orden de los sintagmas subrayados en el texto anterior?
 - A. Sintagma preposicional, sintagma verbal, sintagma adjetival, sintagma verbal.
 - B. Sintagma nominal, sintagma nominal, sintagma preposicional, sintagma verbal.
 - C. Sintagma preposicional, sintagma nominal, sintagma verbal, sintagma adjetival.
 - D. Sintagma nominal, sintagma preposicional, sintagma nominal, sintagma adjetival.

Resuelve las actividades en tu cuaderno.

11. Explica qué son las funciones del lenguaje.

12. Menciona los tres acontecimientos históricos que marcaron el Renacimiento.

13. Anota las categorías gramaticales de las palabras que funcionan como núcleo del sintagma nominal.

14. Describe las funciones de los posesivos en los sintagmas nominales.

15. Explica cuáles sintagmas pueden ser complementos del nombre.

16. Indica cuáles son los autores más representativos de la literatura española del Primer Renacimiento y del Segundo Renacimiento.

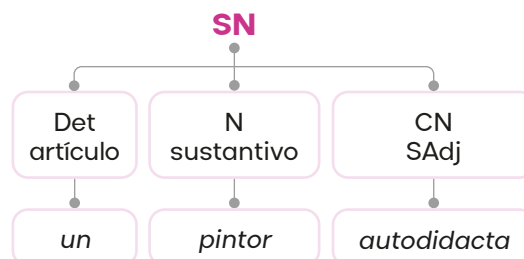
Analiza el texto.

17. Identifica, en el texto, seis sintagmas nominales distintos del ejemplo.
18. Copia los sintagmas en el cuaderno y analiza su estructura. Sigue el ejemplo.

Vincent van Gogh

Vincent van Gogh nació en Holanda en 1853. Fue un pintor autodidacta. Pintó su primera obra maestra, *Los comedores de papas*, en 1885. Poco después, se fue a vivir a París con su hermano Théo. En esta ciudad conoció a pintores como Degas, Monet y Renoir. Incorporó algunas técnicas de ellos, pero manteniendo siempre su propio estilo.

Van Gogh solo vendió un cuadro mientras vivió, *Viñedo rojo*, por una cantidad ínfima. Los precios que han pagado los coleccionistas por sus obras son muy elevados; por ejemplo, *Irises* fue subastado por 101,2 millones de dólares; *El doctor Gachet*, por 82,4 millones de dólares, y *Florero con quince girasoles* por 74,5 millones de dólares.



Realiza las actividades.

19. Analiza el siguiente texto.

A Dafne ya los brazos le crecían,
y en **luengos** ramos vueltos se mostraban;
en verdes hojas vi que se **tornaban**
los cabellos que al oro oscurecían.

De **áspera** corteza se cubría
los tiernos **miembros**, que aún **balbuciendo** estaban;
los blancos pies en tierra se hincaban
y en torcidas raíces se volvían.

A Dafne ya los brazos le crecían...,
Garcilaso de la Vega, español, fragmento

- Identifica dos características del Renacimiento presentes en el fragmento.
- Anota dos características del Primer Renacimiento en la poesía española que relaciones con el texto.
- Resume el tema del fragmento.
- Redacta un texto breve en el que describas la **metamorfosis** que sufrió el personaje. Puedes emplear una silueta, como la que se muestra abajo, para escribir el texto.



- Copia tres sintagmas nominales que empleaste en tu texto y analízalos.

AZ Vocabulario

luengos. Largos.
tornaban.

Transformaban, cambiaban.

áspera. Se dice de una superficie sin pulir, rugosa al tacto.

miembros. Cada una de las extremidades del ser humano.

balbuciendo. Actuando con dificultad.

metamorfosis. Cambio, transformación.

Datos interesantes

Según la mitología griega, Dafne era una ninfa (diosa de la naturaleza y de los árboles). Apolo, el dios de las artes, de la belleza y de la medicina, se enamoró de ella. Dafne no le correspondía, por lo que le pidió a su padre, el dios río Peneo, que la transformara en un árbol.

Instrumento de Autoevaluación

Evalúa el nivel de desempeño que has logrado durante el trimestre. Utiliza la siguiente guía y escribe al final de cada criterio, entre paréntesis, el número del desempeño que consideres.

Desempeño: **3:** Logrado **2:** Medianamente logrado **1:** Por lograr

Criterios

1. Valoro la importancia del léxico para el fortalecimiento de la competencia lingüística y ciudadana.
2. Aplico, con propiedad, los nuevos términos en conversaciones y textos escritos.
3. Reconozco las características de los géneros literarios en diversos textos.
4. Organizo y participo en un círculo de lectura.
5. Utilizo figuras literarias en la creación de textos poéticos y narrativos.
6. Identifico los elementos de la comunicación.
7. Valoro la importancia de la comunicación en el entorno social.
8. Clasifico elementos lingüísticos y no lingüísticos.
9. Codifico y descodifico mensajes.
10. Utilizo las máximas de la comunicación.
11. Leo textos escritos e identifico sus cualidades.
12. Distingo las estructuras oracionales.
13. Redacto textos en donde aplico el uso correcto de los enunciados.
14. Aplico el uso de los sintagmas en la redacción de oraciones y de textos.
15. Confecciono historietas de temas actuales.
16. Escribo correctamente palabras con **x** y con **cc**.
17. Aplico el uso de las letras mayúsculas en la redacción de textos.
18. Participo en narraciones orales.
19. Clasifico los diversos periodos literarios.
20. Analizo obras sencillas y representativas de diferentes épocas.
21. Identifico las funciones del lenguaje en mensajes del entorno.
22. Aplico las funciones del lenguaje en mi comunicación diaria.
23. Determino la concordancia entre las categorías gramaticales de la oración.
24. Identifico el sintagma nominal en oraciones simples.
25. Comprendo las funciones del pronombre en la redacción de oraciones y textos.
26. Acentúo correctamente las palabras compuestas.
27. Debato con mis compañeros sobre temas novedosos y actualizados.
28. Confecciono un blog o bitácora sobre un tema de interés en alguna asignatura.



Festitex

Participo en un círculo de lectura

Aportes al Plan Nacional de Lectura

Realicen las siguientes actividades con el apoyo del profesor.

Mi diario

1. Seleccionen una novela corta para leer. Puede ser alguna que tengan en la casa o una de la biblioteca del colegio. También pueden descargar de internet novelas libres de derechos de autor.
 - a. Realicen una primera sesión para compartir con los demás las características de la novela que van a leer; por ejemplo, el autor, el título, y la razón para elegirla.
 - b. Definan el tiempo para terminar de leer la novela y si lo harán en la casa o en el colegio.
 - c. Escriban un diario en el que anoten las impresiones después de cada lectura. Pueden describir las emociones o las dudas que experimentaron y las expectativas que tienen sobre los siguientes capítulos.
 - d. Reúnanse, por ejemplo, una vez a la semana, y compartan lo que escribieron en el diario.

Vidas de papel

2. Al terminar la lectura de las novelas, elaboren fichas biográficas de los personajes.
 - a. Redacten la biografía del personaje más importante de la novela o con el que sintieron afinidad. Describan su personalidad, su aspecto, sus gustos y sus preferencias, y, por último, las acciones que realiza.
 - b. Escriban la biografía en una hoja blanca. Ilústrenla con un dibujo o un elemento característico de ese personaje.
 - c. Desarrollen una actividad grupal para mostrar las biografías al grupo. Coloquen las biografías en una caja o en una carpeta. Al azar, un voluntario toma una biografía y lee el nombre del personaje y de la novela.
 - d. Quien escribió la biografía, comenta con el grupo la vida de ese personaje.



Bibliografía

Alarcos, E. (1996). *Gramática de la lengua española*. Espasa-Calpe.

Albaladejo, T. (1989). *Retórica*. Síntesis.

Alvest, S. (2016). *Blog Ideas. 131 Ideas to Kill Writer's Block, Supercharge Your Blog and Stand Out*. StormShock Press.

Calsamiglia, H y Tusón, A. (1999). *Las cosas del decir. Manual de análisis del discurso*. Ariel.

Cassany, D., Luna, M. y Sanz, G. (2002). *Enseñar lengua*. Graó.

Del Río, A. (1985). *Historia de la literatura española. Desde los orígenes hasta 1700, vol. I*. Bruguera.

Demetrio, E. (2000). *Breve diccionario de términos literarios*. Alianza Editorial.

D'Introno, F. (1979). *Sintaxis transformacional del español*. Cátedra.

Escandell, M. (1996). *Introducción a la pragmática*. Ariel.

Gil, J. M. (2001). *Introducción a las teorías lingüística del siglo XX*. Ril Editores.

Hurtado, J. (2015). *Historia de la literatura española*. Punto de Vista Editores.

Jakobson, R. (1984). *Lingüística y poética. Ensayos de lingüística general*. Ariel.

López, H. (2004). *Sociolingüística*. Gredos.

Real Academia Española. (2010). *Manual de la nueva gramática de la lengua española*. ESPASA.

Real Academia Española. (2011). *Ortografía de la lengua española*. ESPASA.

Seco, M. (1999). *Gramática esencial de la Lengua Española*. Espasa Calpe, S. A.

The editors of the Huffington Post (2008). *The Huffington Post Complete Guide to Blogging*. Simon & Schuster.

Veiravé, A. (1991). *Literatura hispanoamericana*. Kapelusz.

